

Bundesauswertung

NET-NTX: Nierentransplantation

Auswertungsjahr 2025
Erfassungsjahr 2024

Impressum

Titel Nierentransplantation. Bundesauswertung. Auswertungsjahr 2025

Abgabe 15. August 2025

Auftraggeber

Gemeinsamer Bundesausschuss (G-BA)

Herausgeber

IQTIG — Institut für Qualitätssicherung und Transparenz im Gesundheitswesen
Katharina-Heinroth-Ufer 1 10787 Berlin
verfahrensupport@iqtig.org | www.iqtig.org | (030) 58 58 26-340

Inhaltsverzeichnis

Einleitung	6
Datengrundlagen	8
Übersicht über die eingegangenen QS-Dokumentationsdaten	8
Ergebnisübersicht	9
Übersicht über die Ergebnisse der Qualitätsindikatoren und Kennzahlen für das Erfassungsjahr 2024	11
Übersicht über die Ergebnisse der Auffälligkeitskriterien für das Erfassungsjahr 2024.	14
Ergebnisse der Indikatoren/Kennzahlen und Gruppen	15
572016: Intra- oder postoperative Komplikationen bei Nierentransplantation	15
572017: Sterblichkeit im Krankenhaus	18
Details zu den Ergebnissen	21
572018: 1-Jahres-Überleben bei bekanntem Status	22
Details zu den Ergebnissen	25
572019: 2-Jahres-Überleben bei bekanntem Status	26
Details zu den Ergebnissen	29
572020: 3-Jahres-Überleben bei bekanntem Status	30
Details zu den Ergebnissen	33
302300: Unbekannter Follow-up-Status innerhalb von 3 Jahren nach der Nierentransplantation	35
Gruppe: Sofortige Funktionsaufnahme des Transplantats bis zur Entlassung	37
572022: Sofortige Funktionsaufnahme des Transplantats nach postmortaler Organspende bis zur Entlassung	37
572023: Sofortige Funktionsaufnahme des Transplantats nach Lebendorganspende bis zur Entlassung	40
Details zu den Ergebnissen	43
Gruppe: Qualität der Transplantatfunktion 90 Tage nach Nierentransplantation	44
572024: Qualität der Transplantatfunktion 90 Tage nach Nierentransplantation (nach postmortaler Organspende)	44
572025: Qualität der Transplantatfunktion 90 Tage nach Nierentransplantation (nach Lebendspende)	47
572026: Qualität der Transplantatfunktion 1 Jahr nach Nierentransplantation	50
Details zu den Ergebnissen	53

572027: Qualität der Transplantatfunktion 2 Jahre nach Nierentransplantation.....	54
Details zu den Ergebnissen.....	57
572028: Qualität der Transplantatfunktion 3 Jahre nach Nierentransplantation.....	58
Details zu den Ergebnissen.....	61
Gruppe: Behandlungsbedürftige Abstoßung innerhalb von 90 Tagen.....	62
572100: Niedrige Rate behandlungsbedürftiger Abstoßungen innerhalb von 90 Tagen.....	62
572101: Hohe Rate behandlungsbedürftiger Abstoßungen innerhalb von 90 Tagen.....	65
572032: Transplantatversagen innerhalb des 1. Jahres nach Nierentransplantation... ..	68
Details zu den Ergebnissen.....	71
572033: Transplantatversagen innerhalb von 2 Jahren nach Nierentransplantation... ..	72
Details zu den Ergebnissen.....	75
572034: Transplantatversagen innerhalb von 3 Jahren nach Nierentransplantation... ..	77
Details zu den Ergebnissen.....	80
Datilergebnisse der Auffälligkeitskriterien.....	82
Auffälligkeitskriterien zur Vollzähligkeit.....	82
852210: Zeitgerechte Durchführung des 90-Tage-Follow-up.....	82
Basisauswertung.....	84
Allgemeine Daten.....	84
Aufenthaltsdauer im Krankenhaus.....	85
Basisdaten Empfängerinnen und Empfänger.....	86
Geschlecht.....	86
Patientenalter am Aufnahmetag.....	87
Body Mass Index (BMI).....	88
Befunde Empfängerinnen und Empfänger.....	89
Basisdaten Spenderinnen und Spender.....	91
Blutgruppen-Kompatibilität.....	93
Transplantation.....	94
Operation (nach OPS).....	94
Einsatz eines Perfusionssystems.....	95
Kalte Ischämiezeit.....	96

Postoperativer Verlauf	97
Entlassung	100
Todesursache	102

Einleitung

Unter dem QS-Verfahren „Nierenersatztherapie bei chronischem Nierenversagen einschließlich Pankreastransplantationen“ (QS NET) werden sowohl die Nierentransplantation, die Pankreas- und Pankreas-Nierentransplantation als auch die unterschiedlichen Dialyseverfahren zusammengefasst. Letztere gliedern sich in die Hämodialyse, Hämodiafiltration, Hämofiltration und Peritonealdialyse und gehören zu den Blutreinigungsverfahren.

Der Notwendigkeit zur Durchführung eines Nierenersatzverfahrens können unterschiedliche Indikationen zugrunde liegen. Neben dem akuten Nierenversagen kann auch das chronische Nierenversagen zu einem Funktionsverlust der Niere führen. Häufige Ursachen für ein chronisches Nierenersatzversagen sind:

- Diabetes mellitus
- Bluthochdruck (vaskuläre Nephropathie)
- Entzündliche Erkrankungen der Nierenkörperchen (Glomerulonephritiden).

In der Mehrzahl der Fälle beginnt die Ersatztherapie der Nierenfunktion bei den betroffenen Patientinnen und Patienten mit der Peritoneal- oder Hämodialyse. Der Dialysebeginn kann sowohl im stationären bzw. teilstationären als auch im ambulanten Sektor erfolgen. Gleichzeitig hat die Prüfung zu der Möglichkeit einer Anmeldung für die Warteliste zur Nierentransplantation bei Eurotransplant zu erfolgen. Im Falle einer erfolgreichen Nierentransplantation findet die nephrologische Nachbehandlung in Zusammenarbeit mit dem Transplantationszentrum statt. Nach einer möglichen Abstoßung des Transplantats beginnt für die meisten Patientinnen und Patienten eine erneute Wartezeit bis zur Nierentransplantation unter Dialysebehandlung. Aufgrund der eingeschränkten Organverfügbarkeit und des individuellen Hintergrundes der Patientin bzw. des Patienten (z. B. medizinische Kontraindikationen), bleibt die Dialysebehandlung oftmals jedoch die einzige Therapieoption für Patientinnen und Patienten mit eingeschränkter Nierenfunktion. Die Überlebenszeit von Patientinnen und Patienten mit chronischem Nierenversagen ist dabei wesentlich von der Qualität der Behandlung abhängig und kann bei der Kombination verschiedener Dialyseverfahren mit der Nierentransplantation mehrere Jahrzehnte erreichen.

Bei gegebener Indikation findet die Nierentransplantation in Kombination mit einer Pankreastransplantation statt. Um auch Patientinnen und Patienten mit einer solchen kombinierten Transplantation zu betrachten, werden diese in dem QS-Verfahren QS NET eingeschlossen. Aus Praktikabilitätsgründen werden auch Pankreastransplantationen ohne simultane Nierentransplantation einbezogen. Diese äußerst seltenen Eingriffe wurden bislang in der Qualitätssicherung gemeinsam mit der deutlich häufigeren kombinierten Nieren- und Pankreastransplantation erfasst.

Weitere Informationen zu dem QS-Verfahren QS NET finden Sie auf der Webseite des IQTIG unter <https://iqtig.org/qs-verfahren/qs-net/> . Unter <https://iqtig.org/das-iqtig/wie-wir-arbeiten/grundlagen/> sind weiterführende Informationen zu unseren methodischen als auch biometrischen Grundlagen zu finden

Zu diesem Bericht steht unter <https://iqtig.org/veroeffentlichungen/bundesauswertung/> eine

Leseanleitung inkl. Erläuterungen zur Risikoadjustierung und Glossar zum Download zur Verfügung.

Datengrundlagen

Die Auswertungen des vorliegenden Jahresberichtes basieren auf folgenden Datenquellen:

- eingegangene QS-Dokumentationsdaten
- eingegangene standortbezogene Sollstatistik.

Die nachfolgende Tabelle stellt die eingegangenen QS-Dokumentationsdaten (Spalte „geliefert“) sowie die Daten der Sollstatistik (Spalte „erwartet“) und die daraus resultierende Vollzähligkeit auf Bundesebene dar.

In den Zeilen der Tabelle sind Informationen zu den Datensätzen enthalten sowie zur Anzahl der Leistungserbringer.

Die Anzahl der Leistungserbringer wird auf Ebene der Institutionskennzeichen (IKNR) / Betriebsstättennummer (BSNR) und auf Standortebezug ausgegeben. Bei der Standortebezug wird zwischen dem Auswertungsstandort und dem entlassenden Standort unterschieden.

Bei Vorhandensein mehrerer entlassender Standorte wird neben der Anzahl der entlassenden Standorte auch die Anzahl auf IKNR-Ebene/BSNR dargestellt.

Auswertungsstandort bedeutet, dass zu diesem Standort Indikator- und Kennzahlberechnungen erfolgten; entlassender Standort bedeutet, dass dieser Standort QS-Fälle entlassen hat und damit sowohl für die QS-Dokumentation als auch für die Erstellung der Sollstatistik zuständig war. Daher liegt die Sollstatistik nur für die entlassenden Standorte vor und es kann auch nur für diese in der Spalte „erwartet“ eine Anzahl ausgegeben werden.

Für das Auswertungsmodul Nierentransplantation (NET-NTX) erfolgt die Auswertung der Qualitätsindikatoren und Kennzahlen nach dem behandelnden Standort (= Auswertungsstandort).

Übersicht über die eingegangenen QS-Dokumentationsdaten

Erfassungsjahr 2024		geliefert	erwartet	Vollzähligkeit in %
Bund (gesamt)	Datensätze gesamt Basisdatensatz MDS	2.101 2.101 0	2.093	100,38
Anzahl Leistungserbringer	auf Standortebezug (Auswertungsstandorte) Bund (gesamt)	39		
Anzahl Leistungserbringer	auf Standortebezug (entlassender Standorte) Bund (gesamt)	39	39	100,00
Anzahl Leistungserbringer	auf IKNR-Ebene Bund (gesamt)	37	37	100,00

Ergebnisübersicht

In den nachfolgenden Tabellen wurden sämtliche Qualitätsindikatoren und ggf. Kennzahlen sowie Auffälligkeitskriterien für eine Übersicht zusammengefasst. Die Ergebnisse werden differenziert nach dem Ergebnis („Ihr Ergebnis“) des hier betrachteten Leistungserbringers (Rückmeldebericht) bzw. Bundeslandes (Länderbericht) im Vergleich zum Bundesergebnis dargestellt.

Die Auswertung erfolgt pro Standort eines Krankenhauses. Wird ein Referenzbereich für einen Qualitätsindikator nicht erreicht, wird der Standort (im Rückmeldebericht) als rechnerisch auffällig gewertet. Dies wurde durch ein „nein“ in der entsprechenden Spalte kenntlich gemacht. Befindet sich das Ergebnis des Leistungserbringers (im Rückmeldebericht) innerhalb des Referenzbereichs des Qualitätsindikators, wurde dies durch ein „ja“ in der entsprechenden Spalte kenntlich gemacht. Für die Länderauswertungen und Bundesauswertung erfolgt keine Darstellung rechnerischer Auffälligkeiten.

Detaillierte Informationen zu den einzelnen Qualitätsindikatoren inklusive der Vorjahresergebnisse (sofern darstellbar und ausgegeben) finden Sie im Kapitel „Detailergebnisse der Indikatoren und Indikatorengruppen“.

Bitte beachten Sie folgende Hinweise:

- Grundlage für die Jahresauswertung sind die Datensätze, die bis zur Jahreslieferfrist an die Bundesauswertungsstelle geliefert wurden. Nach Ende der Lieferfrist gelieferte Datensätze sind in den Auswertungen nicht enthalten.
- Bitte beachten Sie, dass Datensätze immer den Quartalen bzw. Jahren zugeordnet werden, in denen das Entlassungsdatum der Patientin oder des Patienten liegt (bei stationären Leistungen). Patientinnen oder Patienten, die in einem Quartal bzw. einem Jahr aufgenommen und behandelt wurden, aber erst im nachfolgenden Quartal oder Jahr entlassen wurden, sind sogenannte „Überlieger“.
- Perzentilbasierte Referenzbereiche werden für jedes Auswertungsjahr neu berechnet. Dies bedeutet, dass sich die Referenzwerte perzentilbasierter Referenzbereiche zwischen den jeweiligen Jahresauswertungen (und Zwischenberichten) unterscheiden können.
- Werden Ergebnisse von zwei oder mehr Jahren miteinander verglichen, so werden für alle Erfassungsjahre die aktuellsten Rechenregeln und auch Referenzbereiche angewandt.
- Werden im intertemporalen Vergleich bei einzelnen Qualitätsindikatoren keine Ergebnisse angezeigt, so konnten diese bspw. für ein zurückliegendes Jahr aufgrund von fehlenden Daten nicht berechnet werden. Dieser Fall kann u. a. dann auftreten, wenn der QS-Dokumentationsbogen zwischen zwei Jahren angepasst wurde und Felder, welche zur Berechnung der Qualitätsindikatoren notwendig sind, für die Vorjahre nicht verfügbar sind. Auch kann es sein, dass ein Leistungserbringer bestimmte Leistungen in einem Vorjahr nicht angeboten oder erfasst hatte und damit keine Daten für einen Vergleich vorhanden sind. Zudem kann es sein, dass ein Standort im Zeitverlauf nicht mehr vorhanden bzw. neu

hinzugekommen ist, so dass ggf. keine Standortinformationen zu den Vorjahren vorliegen.

Weitere Informationen zu dem QS-Verfahren QS NET finden Sie auf der Webseite des IQTIG unter <https://iqtig.org/qs-verfahren/qs-net/> . Unter <https://iqtig.org/das-iqtig/wie-wir-arbeiten/grundlagen/> sind weiterführende Informationen zu unseren methodischen als auch biometrischen Grundlagen zu finden.

Übersicht über die Ergebnisse der Qualitätsindikatoren und Kennzahlen für das Erfassungsjahr 2024

Die 5-Jahres-Follow-up Qualitätsindikatoren zu NET-NTX können für das Erfassungsjahr 2024 nicht ausgewertet werden, da die Eurotransplant (ET)-Nummer seit 2020 in der Regel nicht mehr an die Bundesauswertungsstelle übermittelt wird und somit ein Matching zum Indexeingriff nicht stattfinden kann. Dementsprechend erfolgt auch keine Darstellung dieser Indikatoren in den Berichten. Das 1-, 2- und 3-Jahres-Follow-up hingegen kann ausgewertet und dargestellt werden, da ein Matching zu Indexeingriffen ab dem EJ 2020 nach DeQS-RL über ein Patientenpseudonym generiert über die eGK-Versichertennummer erfolgt.

Indikatoren und Kennzahlen			Bund (gesamt)
ID	Bezeichnung des Indikators oder der Kennzahl	Referenzbereich	Ergebnis
572016	Intra- oder postoperative Komplikationen bei Nierentransplantation	≤ 25,00 %	13,21 % O = 266 N = 2.013
572017	Sterblichkeit im Krankenhaus	≤ 5,00 %	0,94 % O = 19 N = 2.013
572018	1-Jahres-Überleben bei bekanntem Status	≥ 90,00 %	97,11 % O = 1.912 N = 1.969
572019	2-Jahres-Überleben bei bekanntem Status	≥ 85,00 %	95,75 % O = 1.757 N = 1.835
572020	3-Jahres-Überleben bei bekanntem Status	≥ 80,00 %	92,79 % O = 1.622 N = 1.748
302300	Unbekannter Follow-up-Status innerhalb von 3 Jahren nach der Nierentransplantation	≤ 1	0,02 O = 136 N = 5.681

Indikatoren und Kennzahlen			Bund (gesamt)
ID	Bezeichnung des Indikators oder der Kennzahl	Referenzbereich	Ergebnis
Gruppe: Sofortige Funktionsaufnahme des Transplantats bis zur Entlassung			
572022	Sofortige Funktionsaufnahme des Transplantats nach postmortalen Organspende bis zur Entlassung	≥ 60,00 %	78,51 % O = 1.067 N = 1.359
572023	Sofortige Funktionsaufnahme des Transplantats nach Lebendorganspende bis zur Entlassung	≥ 90,00 %	95,75 % O = 608 N = 635
Gruppe: Qualität der Transplantatfunktion 90 Tage nach Nierentransplantation			
572024	Qualität der Transplantatfunktion 90 Tage nach Nierentransplantation (nach postmortalen Organspende)	≥ 64,67 % (5. Perzentil)	81,89 % O = 963 N = 1.176
572025	Qualität der Transplantatfunktion 90 Tage nach Nierentransplantation (nach Lebendspende)	≥ 85,19 % (5. Perzentil)	95,01 % O = 552 N = 581
572026	Qualität der Transplantatfunktion 1 Jahr nach Nierentransplantation	Transparenzkennzahl	88,53 % O = 1.605 N = 1.813
572027	Qualität der Transplantatfunktion 2 Jahre nach Nierentransplantation	Transparenzkennzahl	88,41 % O = 1.427 N = 1.614
572028	Qualität der Transplantatfunktion 3 Jahre nach Nierentransplantation	Transparenzkennzahl	85,93 % O = 1.264 N = 1.471

Indikatoren und Kennzahlen			Bund (gesamt)
ID	Bezeichnung des Indikators oder der Kennzahl	Referenzbereich	Ergebnis
Gruppe: Behandlungsbedürftige Abstoßung innerhalb von 90 Tagen			
572100	Niedrige Rate behandlungsbedürftiger Abstoßungen innerhalb von 90 Tagen	Transparenzkennzahl	3,78 % O = 70 N = 1.850
572101	Hohe Rate behandlungsbedürftiger Abstoßungen innerhalb von 90 Tagen	Transparenzkennzahl	3,78 % O = 70 N = 1.850
572032	Transplantatversagen innerhalb des 1. Jahres nach Nierentransplantation	≤ 9,99 % (90. Perzentil)	4,53 % O = 87 N = 1.921
572033	Transplantatversagen innerhalb von 2 Jahren nach Nierentransplantation	Transparenzkennzahl	5,32 % O = 94 N = 1.767
572034	Transplantatversagen innerhalb von 3 Jahren nach Nierentransplantation	Transparenzkennzahl	6,93 % O = 114 N = 1.644

Übersicht über die Ergebnisse der Auffälligkeitskriterien für das Erfassungsjahr 2024

Auffälligkeitskriterien sind Kennzahlen, die auf Mängel in der Dokumentationsqualität hinweisen. Ähnlich wie mit Qualitätsindikatoren werden die Daten jedes Leistungserbringers anhand dieser Auffälligkeitskriterien auf Auffälligkeiten in den dokumentierten Daten geprüft.

Dabei können zwei Arten von Auffälligkeitskriterien unterschieden werden, die zur Plausibilität und Vollständigkeit, welche die inhaltliche Plausibilität der Angaben innerhalb der von einem Leistungserbringer gelieferten Datensätze prüfen. Mittels dieser Kriterien werden unwahrscheinliche oder widersprüchliche Werteverteilungen und Kombinationen von Werten einzelner Datenfelder geprüft (z. B. selten Komplikationen bei hoher Verweildauer). Zum anderen überprüfen Auffälligkeitskriterien zur Vollzähligkeit, inwiefern Fälle, die als dokumentationspflichtig eingeordnet wurden (Sollstatistik), auch tatsächlich übermittelt wurden.

Die Sollstatistik basiert auf dem entlassenden Standort, da dieser der abrechnende und der die QS-Dokumentation abschließende Standort ist. Die Auffälligkeitskriterien zur Vollzähligkeit werden daher auf Basis der entlassenden Standorte berechnet, im Gegensatz zu den Qualitätsindikatoren und Auffälligkeitskriterien zur Plausibilität und Vollständigkeit, die auf Basis der Auswertungsstandorte berechnet werden.

Auffälligkeitskriterien			Bund (gesamt)	
ID	Bezeichnung des Auffälligkeitskriteriums	Referenzbereich	Ergebnis	rechnerisch auffällige Standorte
Auffälligkeitskriterien zur Vollzähligkeit				
852210	Zeitgerechte Durchführung des 90-Tage-Follow-up	≥ 95,00 %	92,40 % 1.847 / 1.999	35,90 % 14 / 39

Ergebnisse der Indikatoren/Kennzahlen und Gruppen

572016: Intra- oder postoperative Komplikationen bei Nierentransplantation

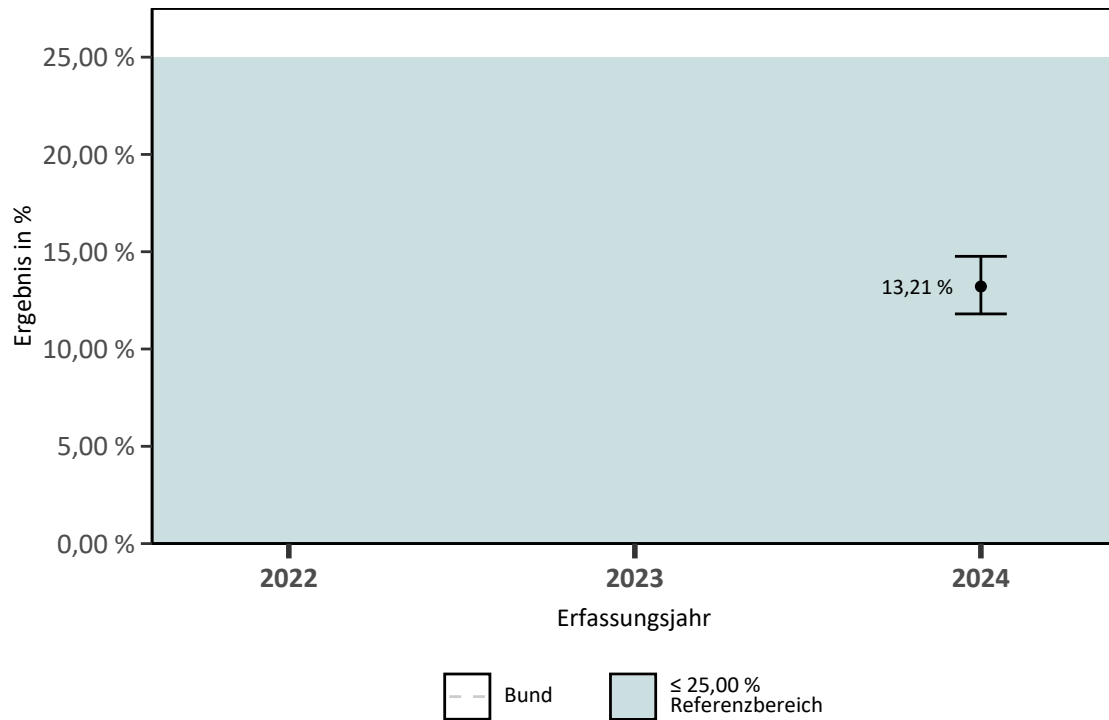
Qualitätsziel	Möglichst wenige Patientinnen und Patienten mit schweren behandlungsbedürftigen intra- oder postoperativen Komplikationen nach isolierter Nierentransplantation
Art des Wertes	Qualitätsindikator
Grundgesamtheit	Alle Patientinnen und Patienten mit isolierter Nierentransplantation
Zähler	Patientinnen und Patienten mit mindestens einer intra- oder postoperativen Komplikation und ohne postoperative Dialyse während des stationären Aufenthaltes
Referenzbereich	≤ 25,00 %
Datenquellen	QS-Daten
Berichtszeitraum	Quartal 1/2024 bis Quartal 4/2024

Detailergebnisse

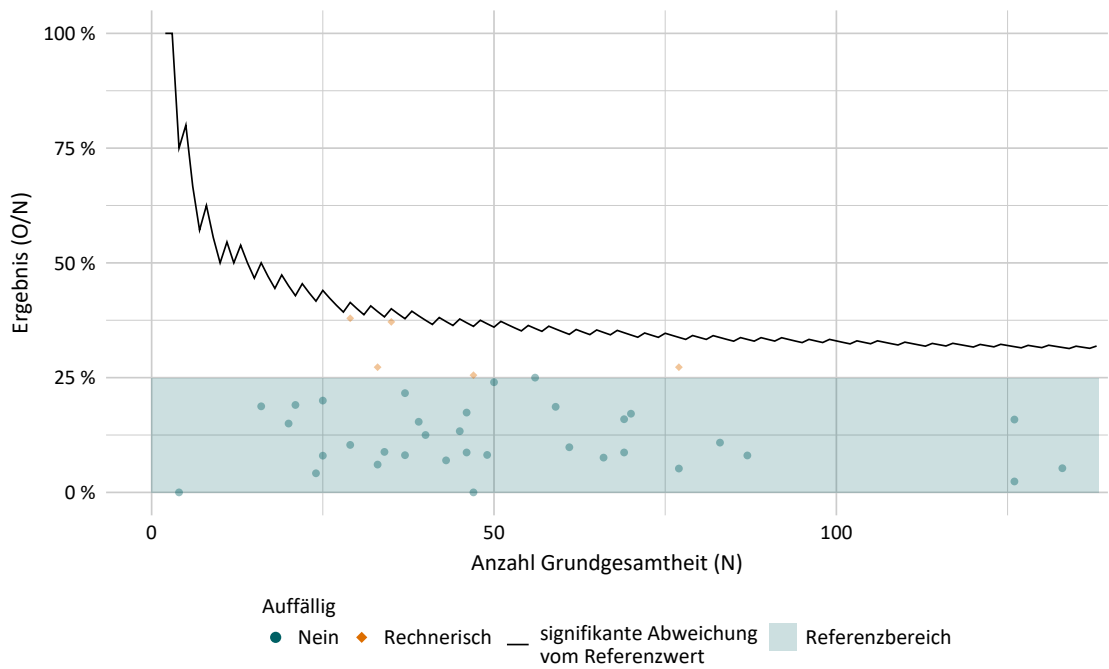
Dimension		Ergebnis O/N	Ergebnis in %	Vertrauensbereich in %
Bund	2022	- / -	-	-
	2023	- / -	-	-
	2024	266 / 2.013	13,21	11,80 - 14,76

Ergebnisse im Zeitverlauf

Ergebnisübersicht der vorangegangenen Jahre



Ergebnisse differenziert nach Anzahl Grundgesamtheit je Leistungserbringer



Ergebnisse über alle Leistungserbringer

Jahr	Anzahl Leistungserbringer	Anzahl Leistungserbringer mit rechnerisch auffälligem Ergebnis	Minimum in %	Maximum in %	Median in %
2024	39	5	0,00	37,93	12,50

572017: Sterblichkeit im Krankenhaus

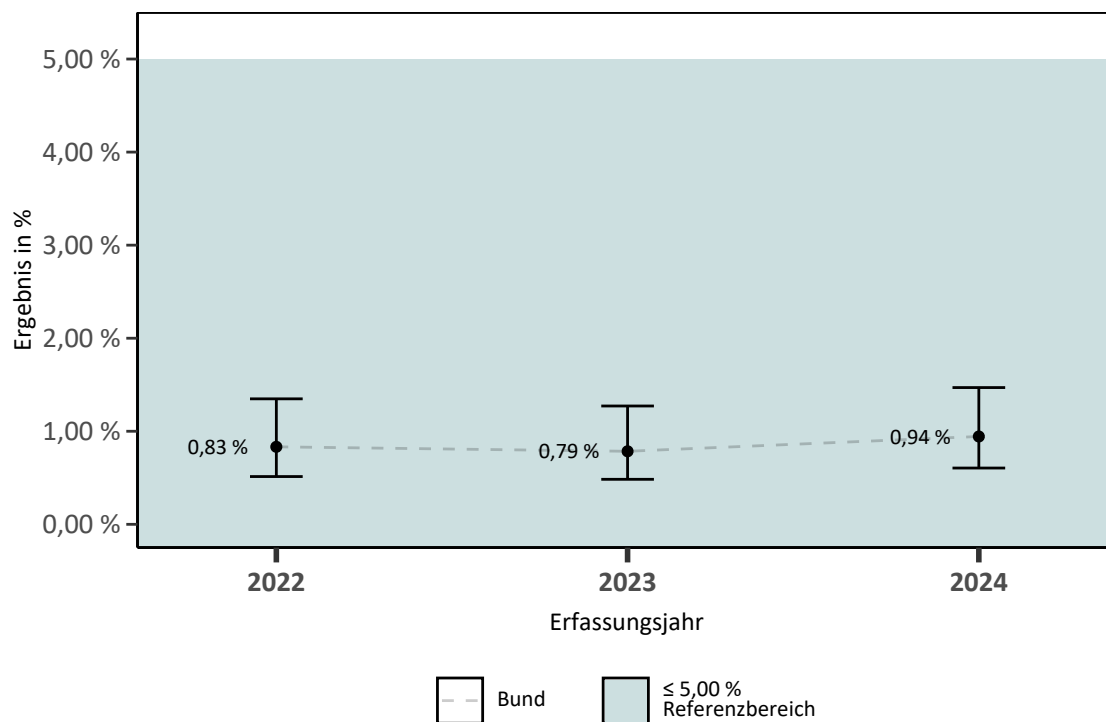
Qualitätsziel	Möglichst wenige Patientinnen und Patienten, die im Krankenhaus versterben
Art des Wertes	Qualitätsindikator
Grundgesamtheit	Die jeweils ersten Nierentransplantationen aller Aufenthalte
Zähler	Transplantationen, nach denen die Patientin bzw. der Patient im Krankenhaus verstarb
Referenzbereich	≤ 5,00 %
Datenquellen	QS-Daten
Berichtszeitraum	Quartal 1/2024 bis Quartal 4/2024

Detailergebnisse

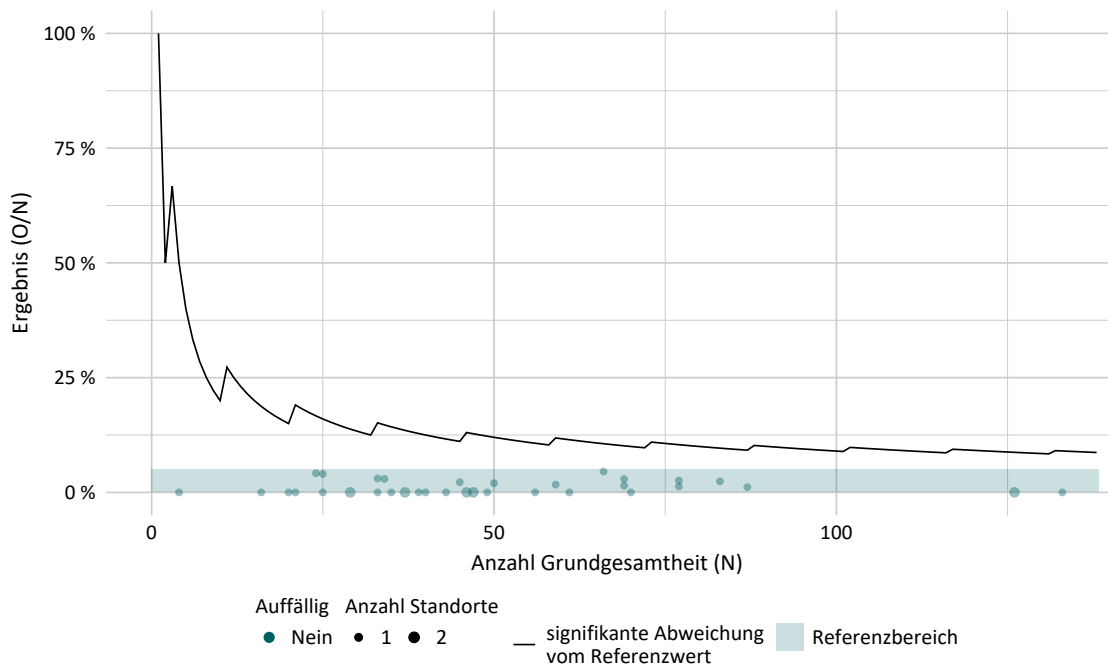
Dimension		Ergebnis O/N	Ergebnis in %	Vertrauensbereich in %
Bund	2022	16 / 1.921	0,83	0,51 - 1,35
	2023	16 / 2.038	0,79	0,48 - 1,27
	2024	19 / 2.013	0,94	0,61 - 1,47

Ergebnisse im Zeitverlauf

Ergebnisübersicht der vorangegangenen Jahre



Ergebnisse differenziert nach Anzahl Grundgesamtheit je Leistungserbringer



Ergebnisse über alle Leistungserbringer

Jahr	Anzahl Leistungserbringer	Anzahl Leistungserbringer mit rechnerisch auffälligem Ergebnis	Minimum in %	Maximum in %	Median in %
2024	39	0	0,00	4,55	0,00

Details zu den Ergebnissen

Nummer	Beschreibung	Ergebnis Bund (gesamt)
2.1	ID: 572017 Sterblichkeit im Krankenhaus	0,94 % 19/2.013
2.1.1	davon mit Todesursache	
2.1.1.1	ID: 57_22003 Infektion	42,11 % 8/19
2.1.1.2	ID: 57_22004 Kardiovaskulär	31,58 % 6/19
2.1.1.3	ID: 57_22005 Cerebrovaskulär	x % ≤3/19
2.1.1.4	ID: 57_22006 Malignom	0,00 % 0/19
2.1.1.5	ID: 57_22007 andere Todesursache	21,05 % 4/19
2.1.1.6	ID: 57_22008 unbekannte Todesursache	0,00 % 0/19

Nummer	Beschreibung	Ergebnis Bund (gesamt)
2.2	ID: 57_22009 Verstorbene Patientinnen und Patienten mit kombinierter Nierentransplantation (kombiniert mit anderen Organen als Pankreas)	x % ≤3/15

Nummer	Beschreibung	Ergebnis Bund (gesamt)
2.3	ID: 57_22010 Verstorbene Patientinnen und Patienten mit simultaner Pankreas- Nierentransplantation (SPK)	0,00 % 0/66

572018: 1-Jahres-Überleben bei bekanntem Status

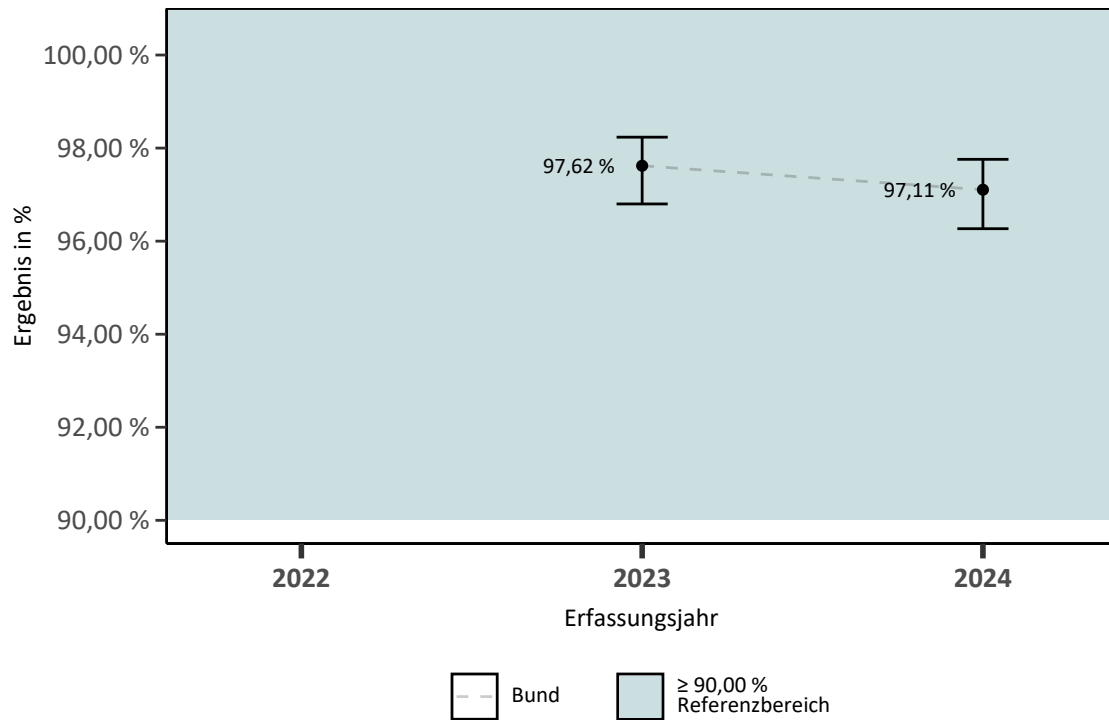
Qualitätsziel	Möglichst viele Patientinnen und Patienten, die ein Jahr nach der Transplantation leben
Art des Wertes	Qualitätsindikator
Grundgesamtheit	Alle Patientinnen und Patienten mit isolierter Nierentransplantation, für die das 1-Jahres-Follow-up im Erfassungsjahr 2024 fällig ist, mit bekanntem Follow-up-Status. Patientinnen und Patienten mit einer darauffolgenden Retransplantation werden ausgeschlossen
Zähler	Patientinnen und Patienten, die 1 Jahr nach der Transplantation leben
Referenzbereich	≥ 90,00 %
Datenquellen	QS-Daten
Berichtszeitraum	Quartal 1/2024 bis Quartal 4/2024

Detailergebnisse

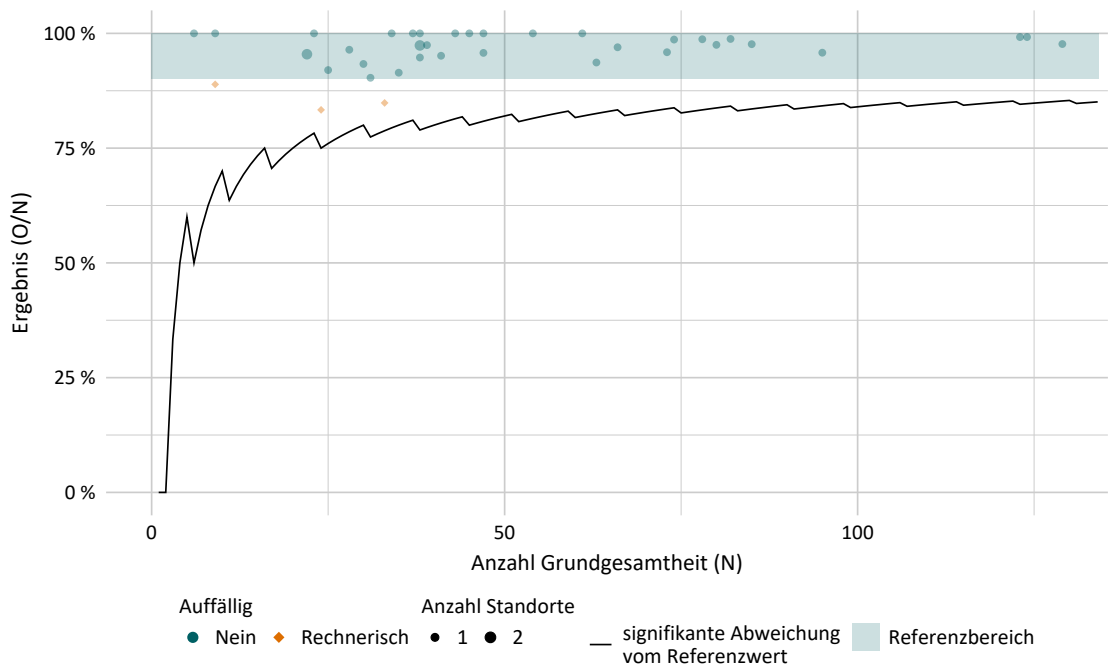
Dimension		Ergebnis O/N	Ergebnis in %	Vertrauensbereich in %
Bund	2022	- / -	-	-
	2023	1.723 / 1.765	97,62	96,80 - 98,23
	2024	1.912 / 1.969	97,11	96,27 - 97,76

Ergebnisse im Zeitverlauf

Ergebnisübersicht der vorangegangenen Jahre



Ergebnisse differenziert nach Anzahl Grundgesamtheit je Leistungserbringer



Ergebnisse über alle Leistungserbringer

Jahr	Anzahl Leistungserbringer	Anzahl Leistungserbringer mit rechnerisch auffälligem Ergebnis	Minimum in %	Maximum in %	Median in %
2024	39	3	83,33	100,00	97,44

Details zu den Ergebnissen

Nummer	Beschreibung	Ergebnis Bund (gesamt)
3.1	ID: 57_22011 Alle isoliert nierentransplantierten Patientinnen und Patienten, für die das 1-Jahres-Follow-up im Erfassungsjahr 2024 fällig wurde ¹	99,51 % 2.014/2.024
3.1.1	ID: 57_22012 davon lebend entlassen	99,11 % 1.996/2.014
3.1.1.1	ID: 57_22013 Status bekannt	97,75 % 1.951/1.996
3.1.1.1.1	ID: 57_22014 nicht verstorben innerhalb von 1 Jahr	98,00 % 1.912/1.951
3.1.1.1.2	ID: 57_22015 verstorben innerhalb von 1 Jahr	2,00 % 39/1.951
3.1.1.2	ID: 57_22017 Status unbekannt	2,25 % 45/1.996
3.1.1.3	ID: 57_22018 Worst-Case-Analyse (unbekannter Status als Tod gezählt)	95,79 % 1.912/1.996

¹ Bei mehrfach transplantierten Patientinnen und Patienten wird nur die jeweils letzte Transplantation in der Grundgesamtheit berücksichtigt.

Nummer	Beschreibung	Ergebnis Bund (gesamt)
3.2	Verlauf 1-Jahres-Überleben	
3.2.1	ID: 57_22019 Lebend entlassene Patientinnen und Patienten, für die das 1-Jahres-Follow-up im Erfassungsjahr 2024 fällig wurde	99,11 % 1.996/2.014
3.2.2	1-Jahres-Überleben	
3.2.2.1	ID: 572018 1-Jahres-Überleben bei bekanntem Status	97,11 % 1.912/1.969
3.2.2.2	ID: 57_22020 1-Jahres-Überleben Best-Case (unbekannter Status als überlebend gezählt)	97,17 % 1.957/2.014

572019: 2-Jahres-Überleben bei bekanntem Status

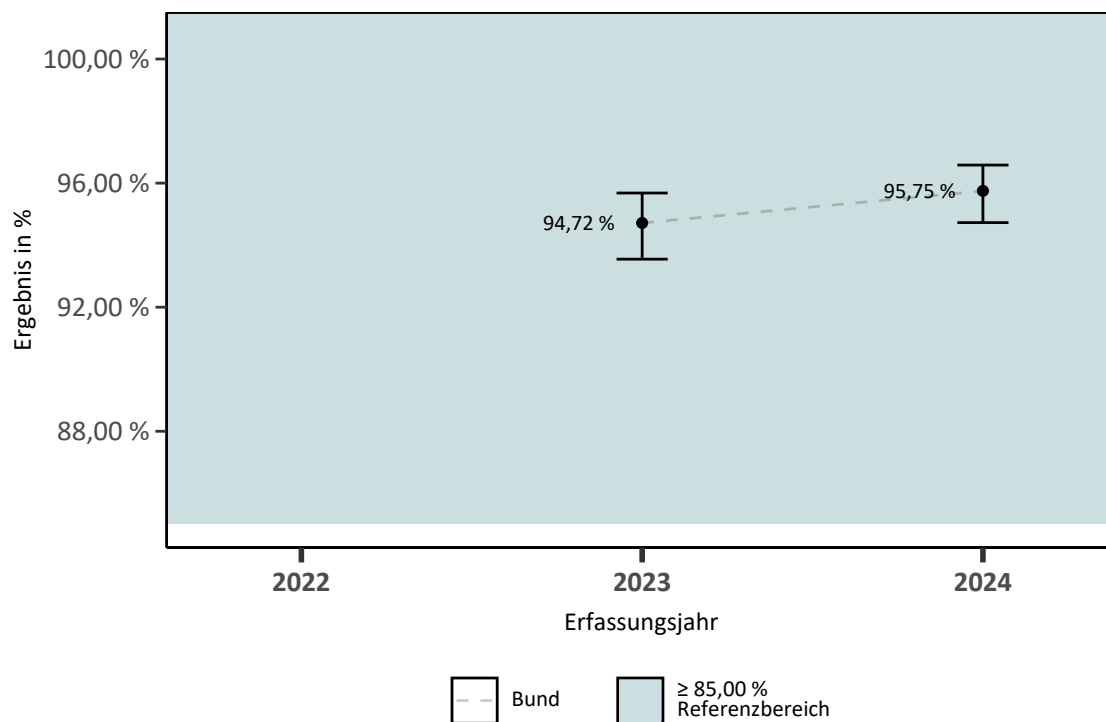
Qualitätsziel	Möglichst viele Patientinnen und Patienten, die zwei Jahre nach der Nierentransplantation leben
Art des Wertes	Qualitätsindikator
Grundgesamtheit	Alle Patientinnen und Patienten mit isolierter Nierentransplantation, für die das 2-Jahres-Follow-up im Erfassungsjahr 2024 fällig ist, mit bekanntem Follow-up-Status. Patientinnen und Patienten mit einer darauffolgenden Retransplantation werden ausgeschlossen
Zähler	Patientinnen und Patienten, die 2 Jahre nach der Transplantation leben
Referenzbereich	≥ 85,00 %
Datenquellen	QS-Daten
Berichtszeitraum	Quartal 1/2024 bis Quartal 4/2024

Detailergebnisse

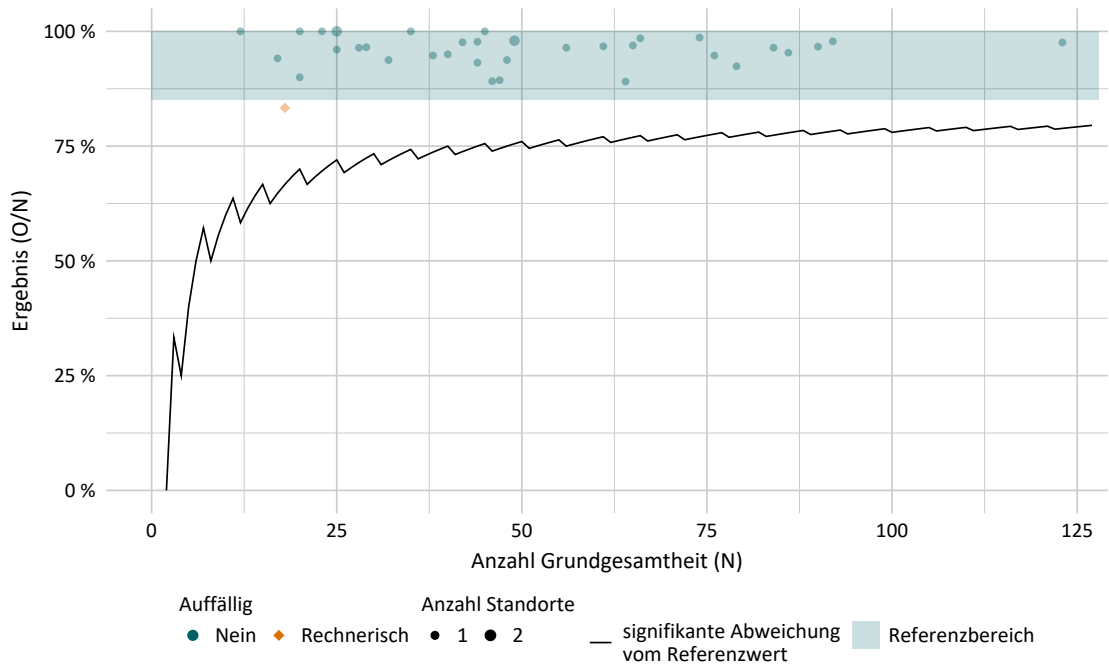
Dimension		Ergebnis O/N	Ergebnis in %	Vertrauensbereich in %
Bund	2022	- / -	-	-
	2023	1.613 / 1.703	94,72	93,55 - 95,68
	2024	1.757 / 1.835	95,75	94,73 - 96,58

Ergebnisse im Zeitverlauf

Ergebnisübersicht der vorangegangenen Jahre



Ergebnisse differenziert nach Anzahl Grundgesamtheit je Leistungserbringer



Ergebnisse über alle Leistungserbringer

Jahr	Anzahl Leistungserbringer	Anzahl Leistungserbringer mit rechnerisch auffälligem Ergebnis	Minimum in %	Maximum in %	Median in %
2024	38	2	83,33	100,00	96,49

Details zu den Ergebnissen

Nummer	Beschreibung	Ergebnis Bund (gesamt)
4.1	ID: 57_22021 Alle isoliert nierentransplantierten Patientinnen und Patienten, für die das 2-Jahres-Follow-up im Erfassungsjahr 2024 fällig wurde ²	99,58 % 1.877/1.885
4.1.1	ID: 57_22022 davon ohne dokumentierten Tod innerhalb von 1 Jahr	97,55 % 1.831/1.877
4.1.1.1	ID: 57_22023 Status bekannt	97,71 % 1.789/1.831
4.1.1.1.1	ID: 57_22024 nicht verstorben innerhalb von 2 Jahren	98,21 % 1.757/1.789
4.1.1.1.2	ID: 57_22025 verstorben innerhalb von 2 Jahren	1,79 % 32/1.789
4.1.1.2	ID: 57_22027 Status unbekannt	2,29 % 42/1.831
4.1.1.3	ID: 57_22028 Worst-Case-Analyse (unbekannter Status als Tod gezählt)	95,96 % 1.757/1.831

² Bei mehrfach transplantierten Patientinnen und Patienten wird nur die jeweils letzte Transplantation in der Grundgesamtheit berücksichtigt.

Nummer	Beschreibung	Ergebnis Bund (gesamt)
4.2	Verlauf 2-Jahres-Überleben	
4.2.1	ID: 57_22029 Lebend entlassene Patientinnen und Patienten, für die das 2-Jahres-Follow-up im Erfassungsjahr 2024 fällig wurde	99,15 % 1.861/1.877
4.2.2	1-Jahres-Überleben	
4.2.2.1	ID: 57_22030 1-Jahres-Überleben (bei bekanntem Status)	97,53 % 1.818/1.864
4.2.2.2	ID: 57_22031 1-Jahres-Überleben Best-Case (unbekannter Status als überlebend gezählt)	97,55 % 1.831/1.877
4.2.3	2-Jahres-Überleben	
4.2.3.1	ID: 572019 2-Jahres-Überleben bei bekanntem Status	95,75 % 1.757/1.835
4.2.3.2	ID: 57_22033 2-Jahres-Überleben Best-Case (unbekannter Status als überlebend gezählt)	95,84 % 1.799/1.877

572020: 3-Jahres-Überleben bei bekanntem Status

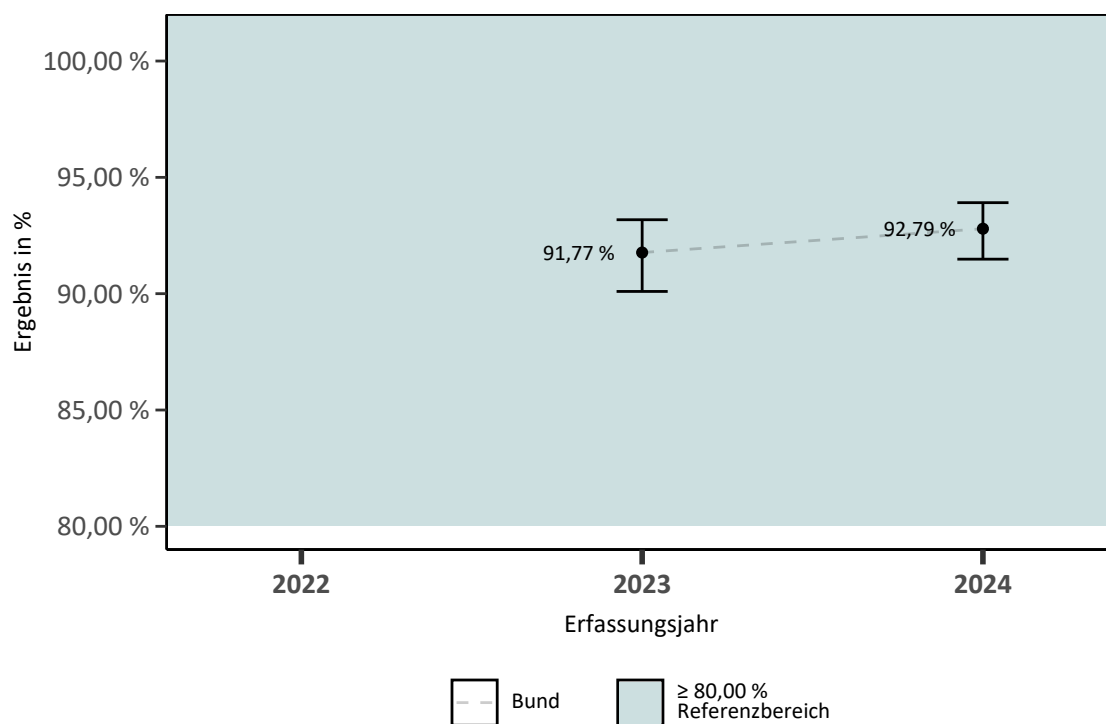
Qualitätsziel	Möglichst viele Patientinnen und Patienten, die drei Jahre nach der Nierentransplantation leben
Art des Wertes	Qualitätsindikator
Grundgesamtheit	Alle Patientinnen und Patienten mit isolierter Nierentransplantation, für die das 3-Jahres-Follow-up im Erfassungsjahr 2024 fällig ist, mit bekanntem Follow-up-Status. Patientinnen und Patienten mit einer darauffolgenden Retransplantation werden ausgeschlossen
Zähler	Patientinnen und Patienten, die 3 Jahre nach der Transplantation leben
Referenzbereich	≥ 80,00 %
Datenquellen	QS-Daten
Berichtszeitraum	Quartal 1/2024 bis Quartal 4/2024

Detailergebnisse

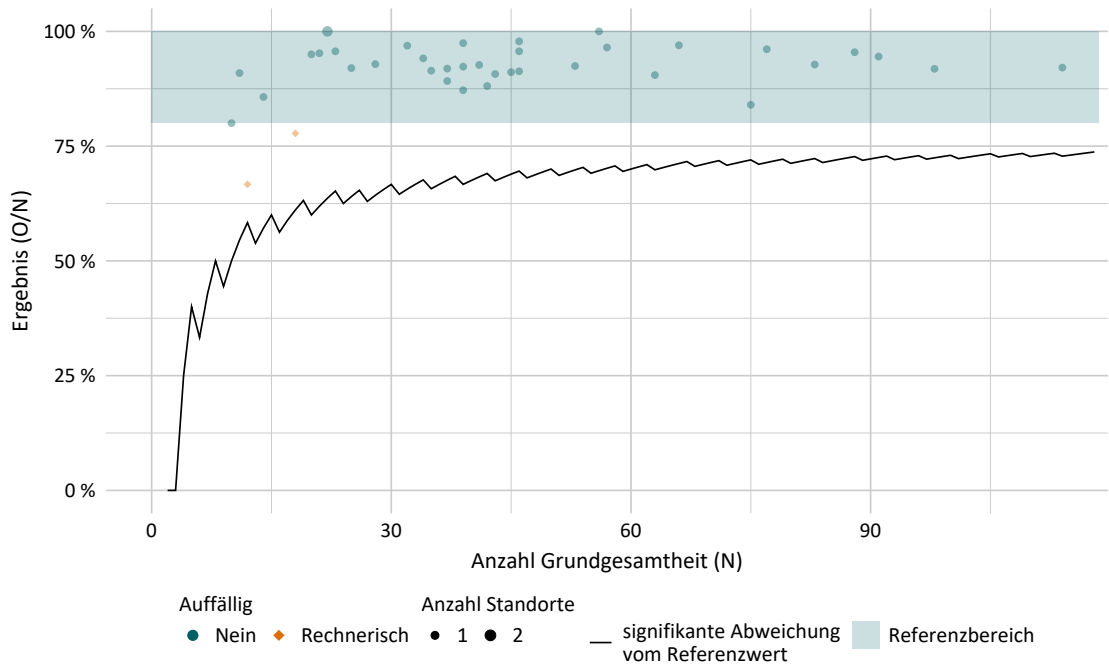
Dimension		Ergebnis O/N	Ergebnis in %	Vertrauensbereich in %
Bund	2022	- / -	-	-
	2023	1.126 / 1.227	91,77	90,10 - 93,18
	2024	1.622 / 1.748	92,79	91,48 - 93,91

Ergebnisse im Zeitverlauf

Ergebnisübersicht der vorangegangenen Jahre



Ergebnisse differenziert nach Anzahl Grundgesamtheit je Leistungserbringer



Ergebnisse über alle Leistungserbringer

Jahr	Anzahl Leistungserbringer	Anzahl Leistungserbringer mit rechnerisch auffälligem Ergebnis	Minimum in %	Maximum in %	Median in %
2024	39	2	66,67	100,00	92,45

Details zu den Ergebnissen

Nummer	Beschreibung	Ergebnis Bund (gesamt)
5.1	ID: 57_22034 Alle isoliert nierentransplantierten Patientinnen und Patienten, für die das 3-Jahres-Follow-up im Erfassungsjahr 2024 fällig wurde ³	98,90 % 1.797/1.817
5.1.1	ID: 57_22035 davon ohne dokumentierten Tod innerhalb von 2 Jahren	94,60 % 1.700/1.797
5.1.1.1	ID: 57_22036 Status bekannt	97,12 % 1.651/1.700
5.1.1.1.1	ID: 57_22037 nicht verstorben innerhalb von 3 Jahren	98,24 % 1.622/1.651
5.1.1.1.2	ID: 57_22038 verstorben innerhalb von 3 Jahren	1,76 % 29/1.651
5.1.1.2	ID: 57_22040 Status unbekannt	2,88 % 49/1.700
5.1.1.3	ID: 57_22041 Worst-Case-Analyse (unbekannter Status als Tod gezählt)	95,41 % 1.622/1.700

³ Bei mehrfach transplantierten Patientinnen und Patienten wird nur die jeweils letzte Transplantation in der Grundgesamtheit berücksichtigt.

Nummer	Beschreibung	Ergebnis Bund (gesamt)
5.2	Verlauf 3-Jahres-Überleben	
5.2.1	ID: 57_22042 Lebend entlassene Patientinnen und Patienten, für die das 3-Jahres-Follow-up im Erfassungsjahr 2024 fällig wurde	98,89 % 1.777/1.797
5.2.2	1-Jahres-Überleben	
5.2.2.1	ID: 57_22043 1-Jahres-Überleben (bei bekanntem Status)	96,40 % 1.716/1.780
5.2.2.2	ID: 57_22044 1-Jahres-Überleben Best-Case (unbekannter Status als überlebend gezählt)	96,44 % 1.733/1.797
5.2.3	2-Jahres-Überleben	
5.2.3.1	ID: 57_22046 2-Jahres-Überleben (bei bekanntem Status)	94,52 % 1.674/1.771
5.2.3.2	ID: 57_22047 2-Jahres-Überleben Best-Case (unbekannter Status als überlebend gezählt)	94,60 % 1.700/1.797
5.2.4	3-Jahres-Überleben	
5.2.4.1	ID: 572020 3-Jahres-Überleben bei bekanntem Status	92,79 % 1.622/1.748

Nummer	Beschreibung	Ergebnis Bund (gesamt)
5.2.4.2	ID: 57_22049 3-Jahres-Überleben Best-Case (unbekannter Status als überlebend gezählt)	92,99 % 1.671/1.797

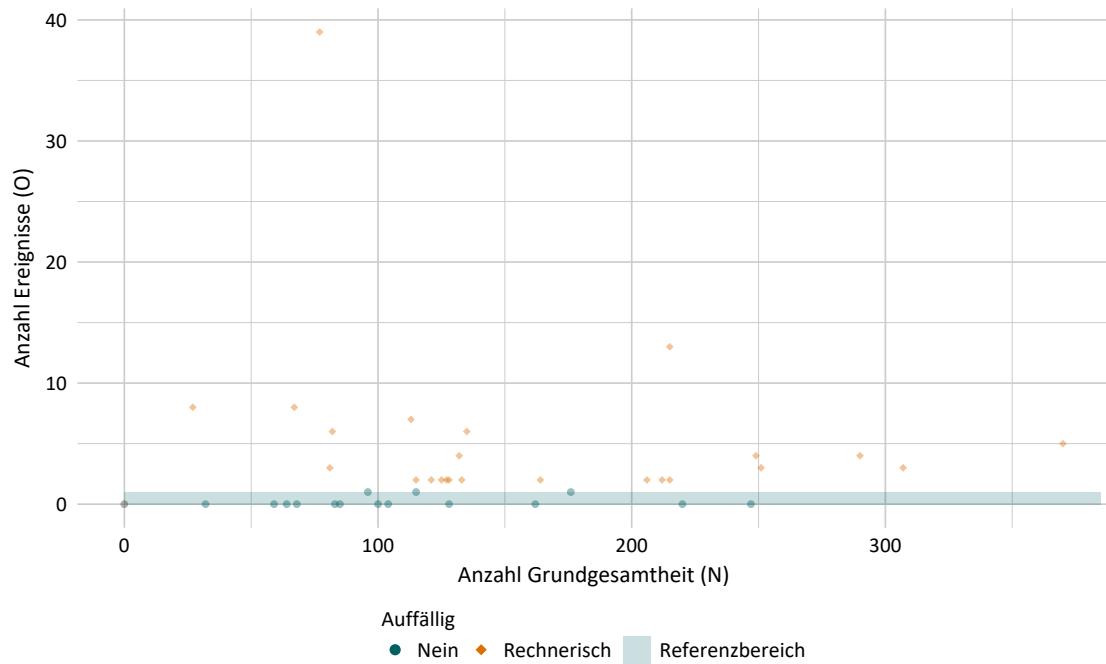
302300: Unbekannter Follow-up-Status innerhalb von 3 Jahren nach der Nierentransplantation

Qualitätsziel	Möglichst viele Patientinnen und Patienten mit bekanntem Status
Art des Wertes	Qualitätsindikator
Grundgesamtheit	Alle Patientinnen und Patienten mit Nierentransplantation, für die das 1, 2- oder 3-Jahres-Follow-up im Erfassungsjahr 2024 fällig ist, mit bekanntem oder unbekanntem Follow-up-Status. Patientinnen und Patienten mit einer darauffolgenden Retransplantation werden ausgeschlossen
Zähler	Patientinnen und Patienten, für die im jeweils fälligen Follow-up ein unbekannter Status dokumentiert wurde
Referenzbereich	≤ 1
Datenquellen	QS-Daten
Berichtszeitraum	Quartal 1/2024 bis Quartal 4/2024

Detailergebnisse

Dimension		Ergebnis O/N	Anzahl Ereignisse (O)
Bund	2022	- / -	-
	2023	237 / 4.932	237
	2024	136 / 5.681	136

Verteilung der Anzahl der Ereignisse nach Fallzahl der Leistungserbringer



Gruppe: Sofortige Funktionsaufnahme des Transplantats bis zur Entlassung

Qualitätsziel	Möglichst viele Nierentransplantate mit einer sofortigen Funktionsaufnahme
---------------	--

572022: Sofortige Funktionsaufnahme des Transplantats nach postmortaler Organspende bis zur Entlassung

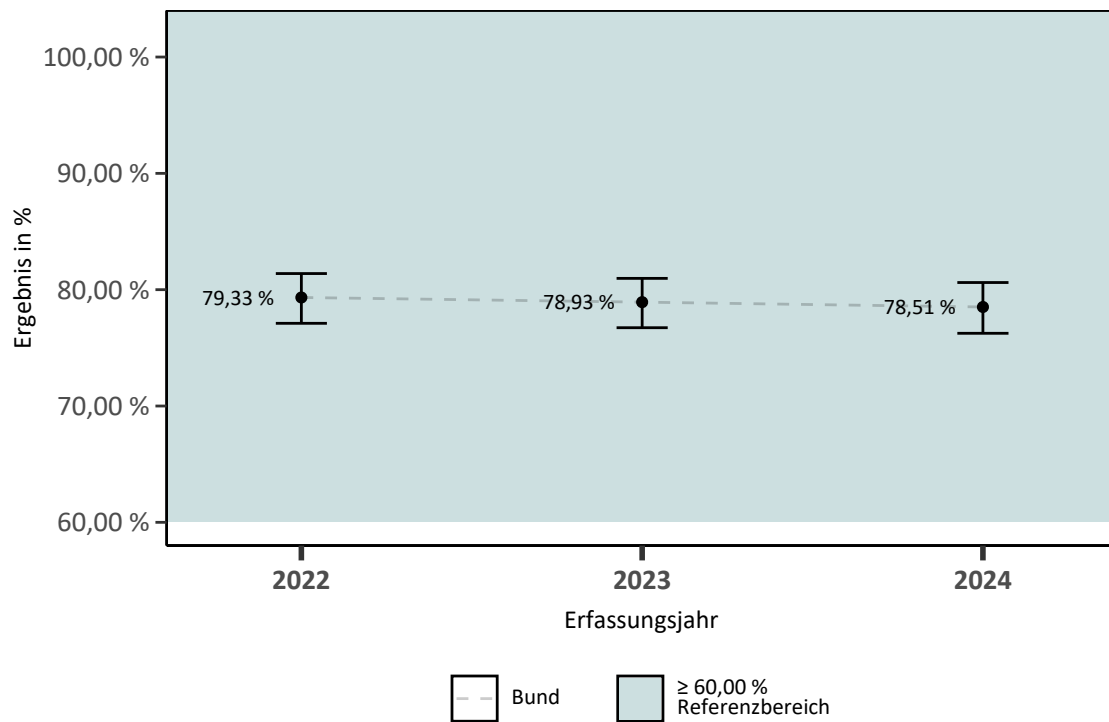
Art des Wertes	Qualitätsindikator
Grundgesamtheit	Alle Aufenthalte von bei Entlassung lebenden Patientinnen und Patienten mit isolierten Nierentransplantationen nach postmortaler Spende
Zähler	Aufenthalte mit jeweils sofortiger Funktionsaufnahme des Nierentransplantats (d.h. eine kontinuierliche Dialyse mit einer Dauer von maximal 23 Stunden bis Funktionsaufnahme und maximal eine postoperative intermittierende Dialyse bis Funktionsaufnahme) und ohne intraoperativen Abbruch einer Nierentransplantation
Referenzbereich	≥ 60,00 %
Datenquellen	QS-Daten
Berichtszeitraum	Quartal 1/2024 bis Quartal 4/2024

Detailergebnisse

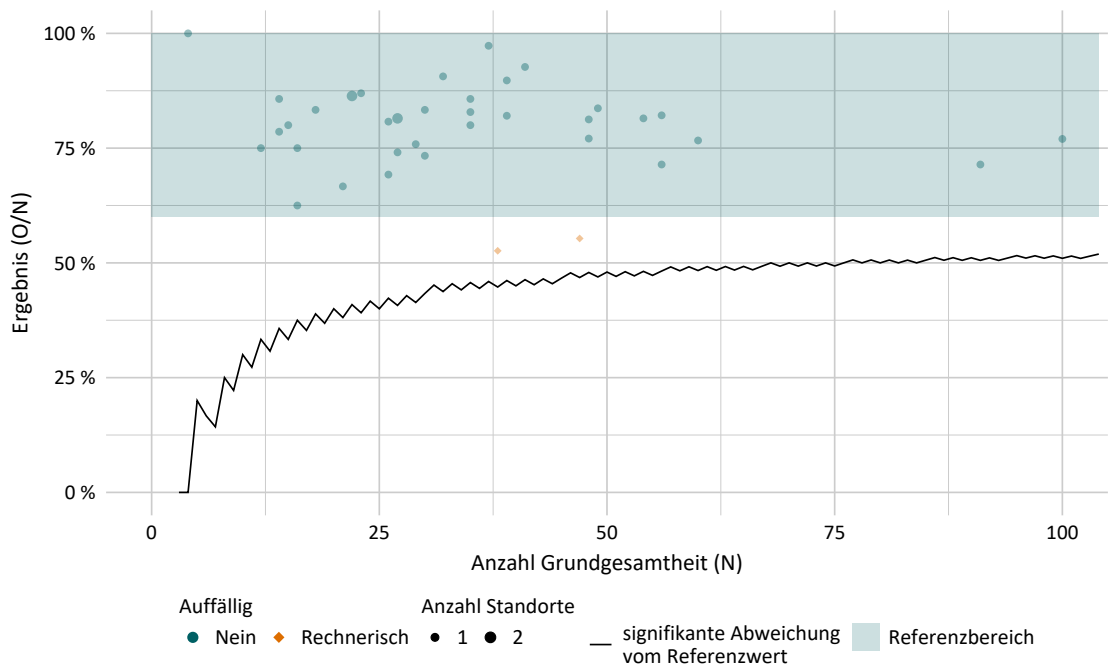
Dimension		Ergebnis O/N	Ergebnis in %	Vertrauensbereich in %
Bund	2022	1.090 / 1.374	79,33	77,11 - 81,39
	2023	1.120 / 1.419	78,93	76,73 - 80,97
	2024	1.067 / 1.359	78,51	76,25 - 80,62

Ergebnisse im Zeitverlauf

Ergebnisübersicht der vorangegangenen Jahre



Ergebnisse differenziert nach Anzahl Grundgesamtheit je Leistungserbringer



Ergebnisse über alle Leistungserbringer

Jahr	Anzahl Leistungserbringer	Anzahl Leistungserbringer mit rechnerisch auffälligem Ergebnis	Minimum in %	Maximum in %	Median in %
2024	39	2	52,63	100,00	81,25

572023: Sofortige Funktionsaufnahme des Transplantats nach
Lebendorganspende bis zur Entlassung

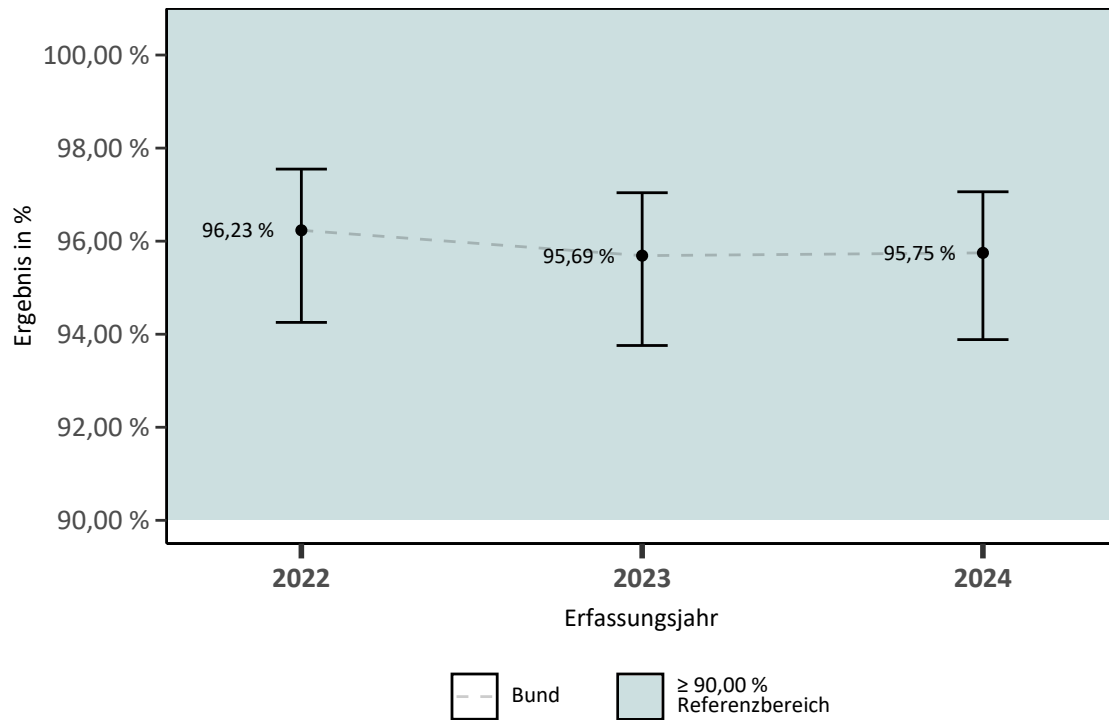
Art des Wertes	Qualitätsindikator
Grundgesamtheit	Alle Aufenthalte von bei Entlassung lebenden Patientinnen und Patienten mit isolierten Nierentransplantationen nach Lebendorganspende
Zähler	Aufenthalte mit jeweils sofortiger Funktionsaufnahme des Nierentransplantats (d.h. eine kontinuierliche Dialyse mit einer Dauer von maximal 23 Stunden bis Funktionsaufnahme und maximal eine postoperative intermittierende Dialyse bis Funktionsaufnahme) und ohne intraoperativen Abbruch einer Nierentransplantation
Referenzbereich	≥ 90,00 %
Datenquellen	QS-Daten
Berichtszeitraum	Quartal 1/2024 bis Quartal 4/2024

Detailergebnisse

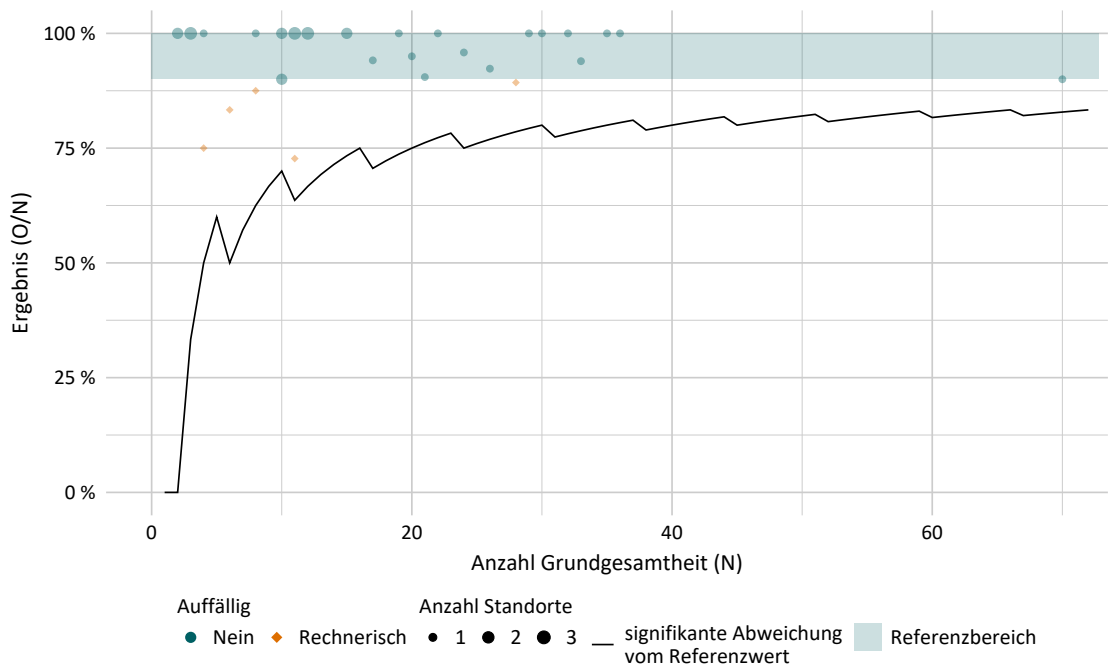
Dimension		Ergebnis O/N	Ergebnis in %	Vertrauensbereich in %
Bund	2022	511 / 531	96,23	94,25 - 97,55
	2023	577 / 603	95,69	93,76 - 97,04
	2024	608 / 635	95,75	93,88 - 97,06

Ergebnisse im Zeitverlauf

Ergebnisübersicht der vorangegangenen Jahre



Ergebnisse differenziert nach Anzahl Grundgesamtheit je Leistungserbringer



Ergebnisse über alle Leistungserbringer

Jahr	Anzahl Leistungserbringer	Anzahl Leistungserbringer mit rechnerisch auffälligem Ergebnis	Minimum in %	Maximum in %	Median in %
2024	38	5	72,73	100,00	100,00

Details zu den Ergebnissen

Nummer	Beschreibung	Ergebnis Bund (gesamt)
7.1	Patientinnen und Patienten mit sofortiger Funktionsaufnahme des Transplantats ⁴	
7.1.1	ID: 57_22050 bei allen nierentransplantierten lebenden Patientinnen und Patienten ⁵	83,60 % 1.733/2.073
7.1.1.1	ID: 57_22051 < 65 Jahre	83,94 % 1.338/1.594
7.1.1.2	ID: 57_22052 ≥ 65 Jahre	82,46 % 395/479
7.1.2	ID: 572022 Sofortige Funktionsaufnahme des Transplantats nach postmortaler Organspende bis zur Entlassung	78,51 % 1.067/1.359
7.1.3	ID: 572023 Sofortige Funktionsaufnahme des Transplantats nach Lebendorganspende bis zur Entlassung	95,75 % 608/635
7.1.4	ID: 57_22053 bei allen kombiniert nierentransplantierten lebenden Patientinnen und Patienten nach postmortaler Organspende ⁶	73,42 % 58/79

⁴ d. h. maximal eine postoperative Dialyse bis Funktionsaufnahme

⁵ Isolierte Nierentransplantation, simultane Pankreas-Nierentransplantation oder Kombination Niere mit anderen Organen als Pankreas.

⁶ Simultane Pankreas-Nierentransplantation oder Kombination Niere mit anderen Organen als Pankreas.

Gruppe: Qualität der Transplantatfunktion 90 Tage nach Nierentransplantation

Qualitätsziel	Möglichst viele Patientinnen und Patienten mit einer ausreichenden Transplantatfunktion
---------------	---

572024: Qualität der Transplantatfunktion 90 Tage nach Nierentransplantation (nach postmortaler Organspende)

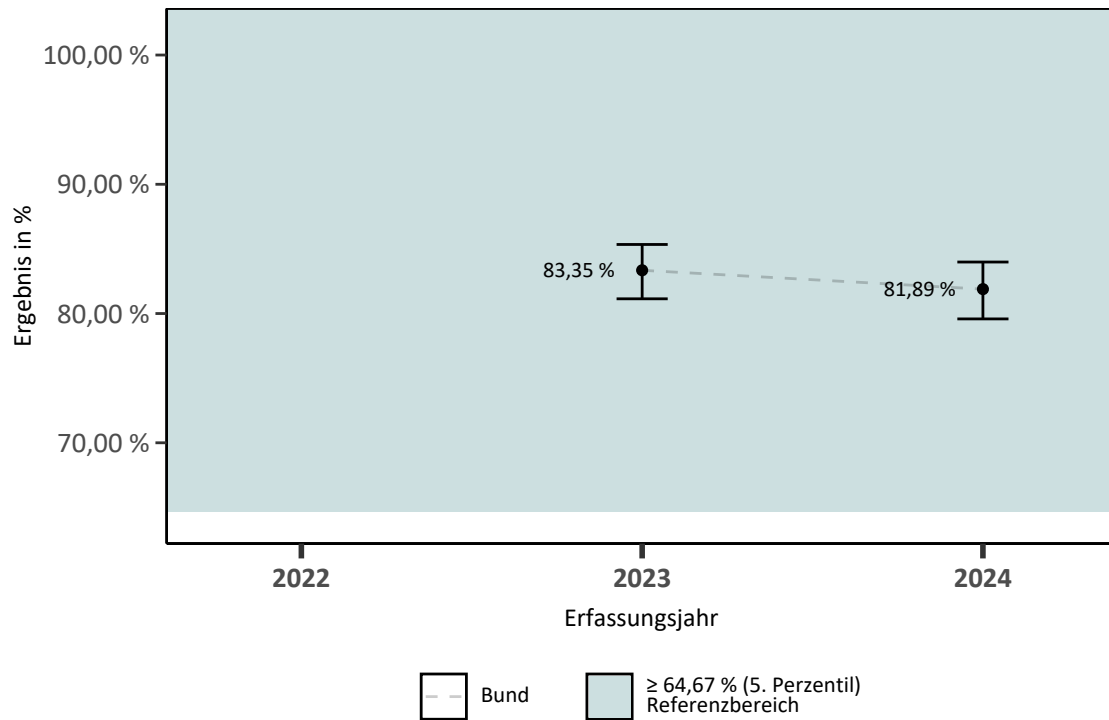
Art des Wertes	Qualitätsindikator
Grundgesamtheit	Alle Patientinnen und Patienten mit isolierter Nierentransplantation aus einer postmortalen Organspende im Zeitraum 01.10.2023 bis zum 30.09.2024 ohne Retransplantation innerhalb von 90 Tagen, mit bekanntem Follow-up-Status ohne dokumentierten Tod oder Transplantatversagen
Zähler	Patientinnen und Patienten, die dem Stadium 1, 2 oder 3 der chronischen Niereninsuffizienz zugeordnet werden
Referenzbereich	≥ 64,67 % (5. Perzentil)
Datenquellen	QS-Daten
Berichtszeitraum	Quartal 1/2024 bis Quartal 4/2024

Detailergebnisse

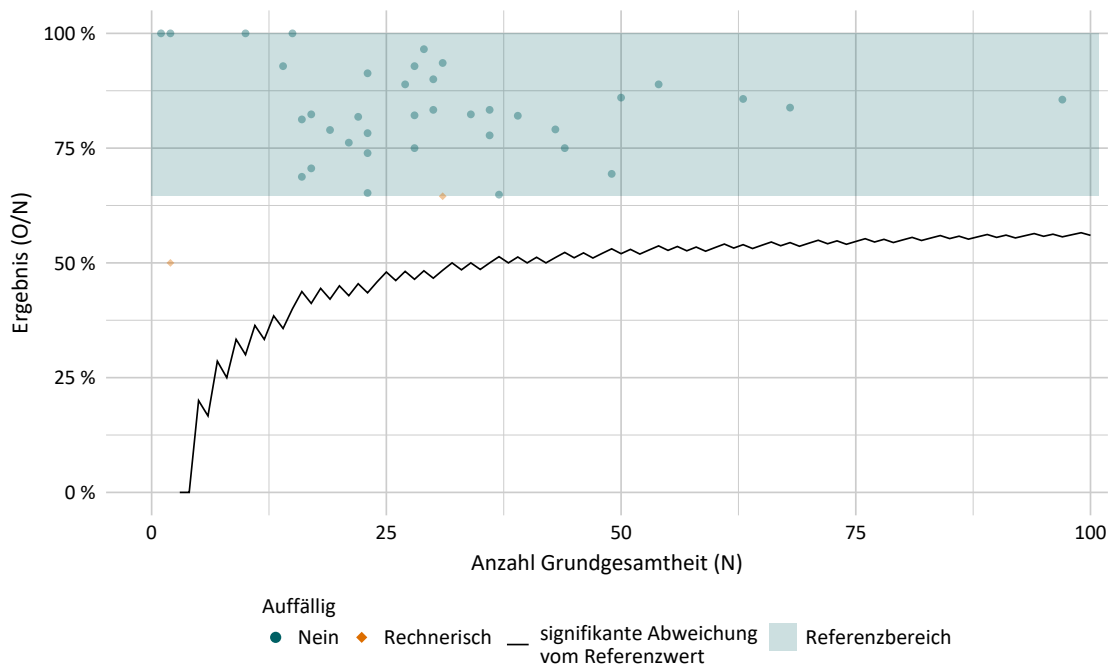
Dimension		Ergebnis O/N	Ergebnis in %	Vertrauensbereich in %
Bund	2022	- / -	-	-
	2023	1.006 / 1.207	83,35	81,14 - 85,34
	2024	963 / 1.176	81,89	79,58 - 83,98

Ergebnisse im Zeitverlauf

Ergebnisübersicht der vorangegangenen Jahre



Ergebnisse differenziert nach Anzahl Grundgesamtheit je Leistungserbringer



Ergebnisse über alle Leistungserbringer

Jahr	Anzahl Leistungserbringer	Anzahl Leistungserbringer mit rechnerisch auffälligem Ergebnis	Minimum in %	Maximum in %	Median in %
2024	39	2	50,00	100,00	82,35

572025: Qualität der Transplantatfunktion 90 Tage nach Nierentransplantation
(nach Lebendspende)

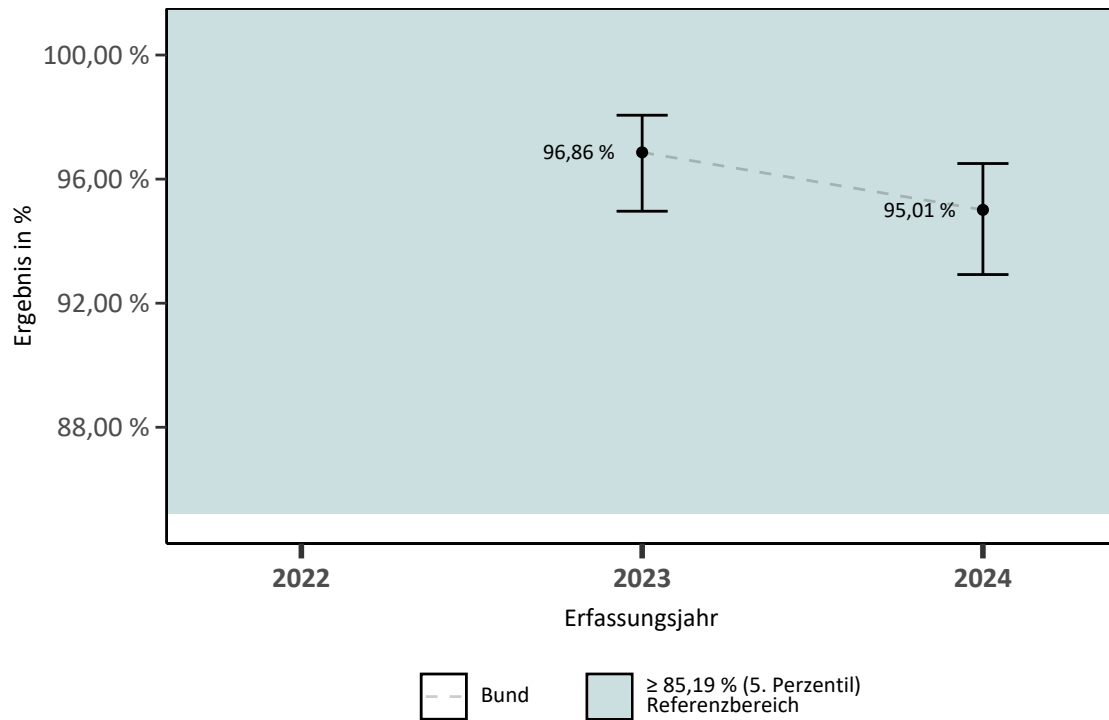
Art des Wertes	Qualitätsindikator
Grundgesamtheit	Alle Patientinnen und Patienten mit isolierter Nierentransplantation aus einer Lebendorganspende im Zeitraum 01.10.2023 bis zum 30.09.2024 ohne Retransplantation innerhalb von 90 Tagen, mit bekanntem Follow-up-Status ohne dokumentierten Tod oder Transplantatversagen
Zähler	Patientinnen und Patienten, die dem Stadium 1, 2 oder 3 der chronischen Niereninsuffizienz zugeordnet werden
Referenzbereich	≥ 85,19 % (5. Perzentil)
Datenquellen	QS-Daten
Berichtszeitraum	Quartal 1/2024 bis Quartal 4/2024

Detailergebnisse

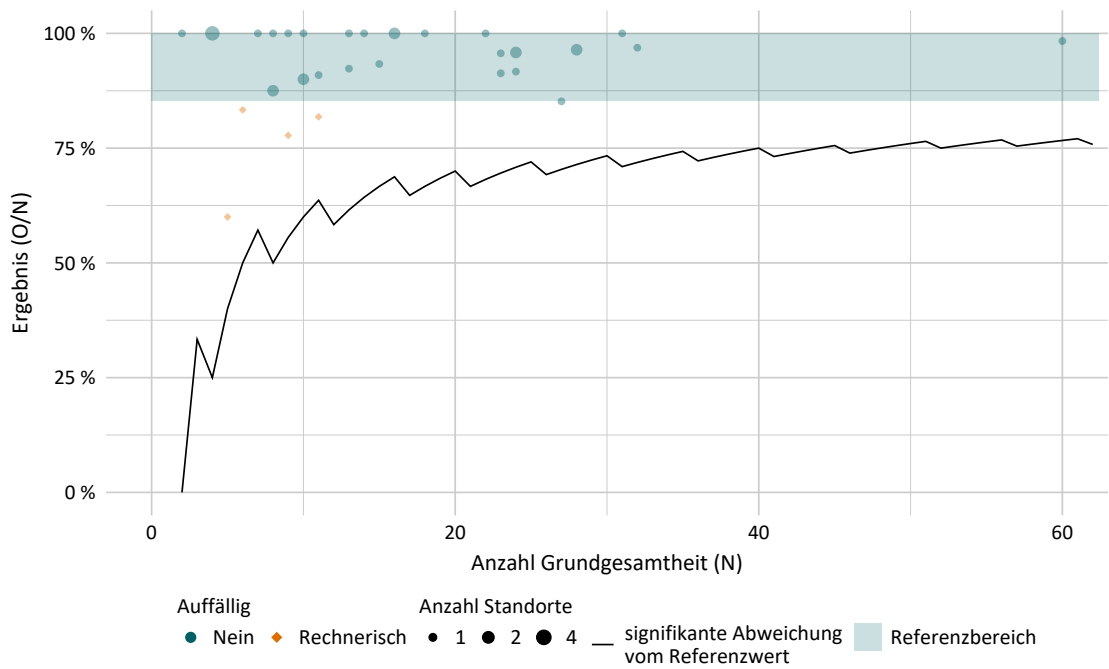
Dimension		Ergebnis O/N	Ergebnis in %	Vertrauensbereich in %
Bund	2022	- / -	-	-
	2023	494 / 510	96,86	94,96 - 98,06
	2024	552 / 581	95,01	92,92 - 96,50

Ergebnisse im Zeitverlauf

Ergebnisübersicht der vorangegangenen Jahre



Ergebnisse differenziert nach Anzahl Grundgesamtheit je Leistungserbringer



Ergebnisse über alle Leistungserbringer

Jahr	Anzahl Leistungserbringer	Anzahl Leistungserbringer mit rechnerisch auffälligem Ergebnis	Minimum in %	Maximum in %	Median in %
2024	37	4	60,00	100,00	96,43

572026: Qualität der Transplantatfunktion 1 Jahr nach Nierentransplantation

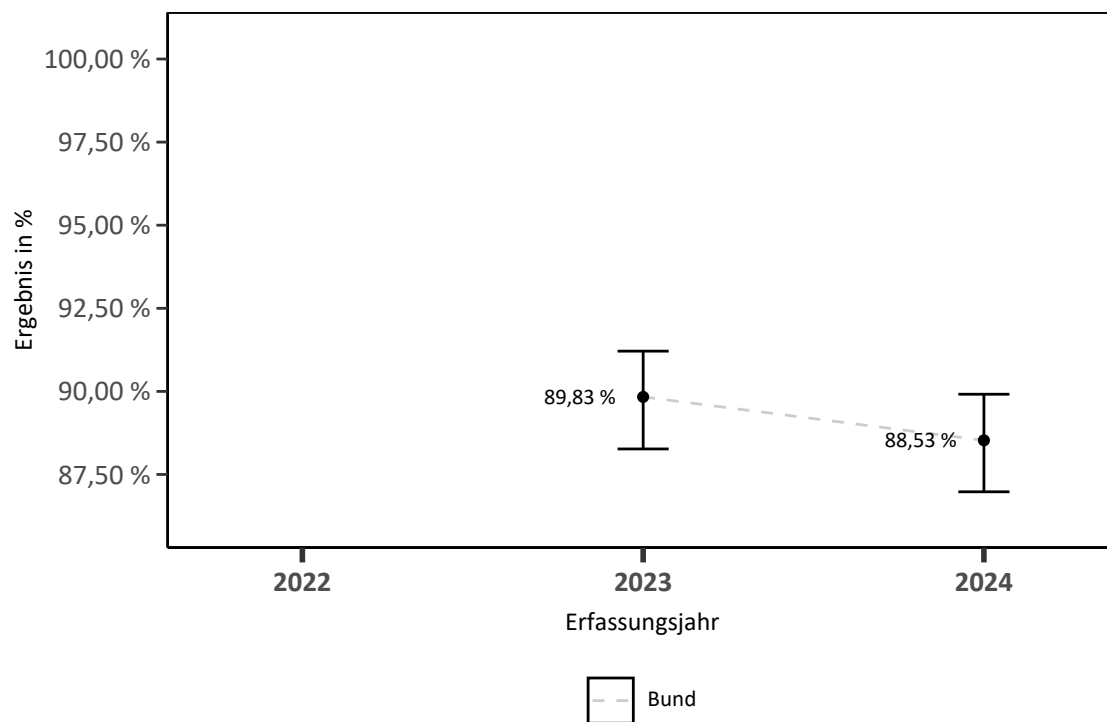
Qualitätsziel	Möglichst viele Patientinnen und Patienten mit einer ausreichenden Transplantatfunktion
Art des Wertes	Transparenzkennzahl
Grundgesamtheit	Alle Patientinnen und Patienten mit isolierter Nierentransplantation, für die das 1-Jahres-Follow-up im Erfassungsjahr 2024 fällig ist, mit bekanntem Follow-up-Status, die nicht innerhalb von einem Jahr nach der Transplantation verstorben sind und ohne dokumentiertes Transplantatversagen. Patientinnen und Patienten mit einer darauffolgenden Retransplantation werden ausgeschlossen.
Zähler	Patientinnen und Patienten, die ein Jahr nach der Transplantation dem Stadium 1, 2 oder 3 der chronischen Niereninsuffizienz zugeordnet werden
Datenquellen	QS-Daten
Berichtszeitraum	Quartal 1/2024 bis Quartal 4/2024

Detailergebnisse

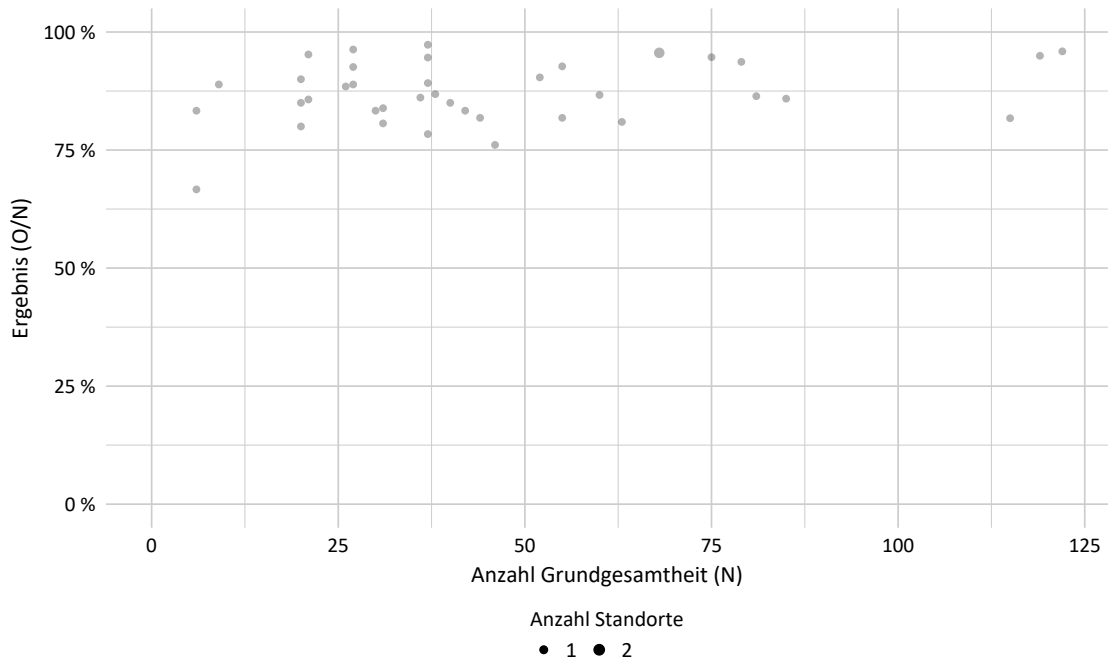
Dimension		Ergebnis O/N	Ergebnis in %	Vertrauensbereich in %
Bund	2022	- / -	-	-
	2023	1.458 / 1.623	89,83	88,27 - 91,21
	2024	1.605 / 1.813	88,53	86,98 - 89,91

Ergebnisse im Zeitverlauf

Ergebnisübersicht der vorangegangenen Jahre



Ergebnisse differenziert nach Anzahl Grundgesamtheit je Leistungserbringer



Ergebnisse über alle Leistungserbringer

Jahr	Anzahl Leistungserbringer	Anzahl Leistungserbringer mit rechnerisch auffälligem Ergebnis	Minimum in %	Maximum in %	Median in %
2024	39	0	66,67	97,30	86,67

Details zu den Ergebnissen

Nummer	Beschreibung	Ergebnis Bund (gesamt)
9.1	ID: 57_22054 Alle isoliert nierentransplantierten Patientinnen und Patienten aus dem Erfassungsjahr 2023 ohne Retransplantation in 2024 ⁷	99,65 % 2.014/2.021
9.1.1	ID: 57_22055 davon mit zeitgerechtem 1-Jahres-Follow-up	97,17 % 1.957/2.014
9.1.1.1	ID: 57_22056 davon mit Follow-up-Angaben zur Transplantatfunktion und ohne dokumentierten Tod oder Transplantatversagen	92,64 % 1.813/1.957
9.1.1.1.1	ID: 57_22057 davon mit guter Qualität der Transplantatfunktion 1 Jahr nach Nierentransplantation (GFR > 60 ml/min)	38,28 % 694/1.813
9.1.1.1.2	ID: 57_22058 davon mit mäßiger Qualität der Transplantatfunktion 1 Jahr nach Nierentransplantation (GFR ≥ 30 und ≤ 60 ml/min)	50,25 % 911/1.813
9.1.1.1.3	ID: 572026 Qualität der Transplantatfunktion 1 Jahr nach Nierentransplantation	88,53 % 1.605/1.813

⁷ Bei mehrfach transplantierten Patienten wird nur die jeweils letzte Transplantation in der Grundgesamtheit berücksichtigt.

572027: Qualität der Transplantatfunktion 2 Jahre nach Nierentransplantation

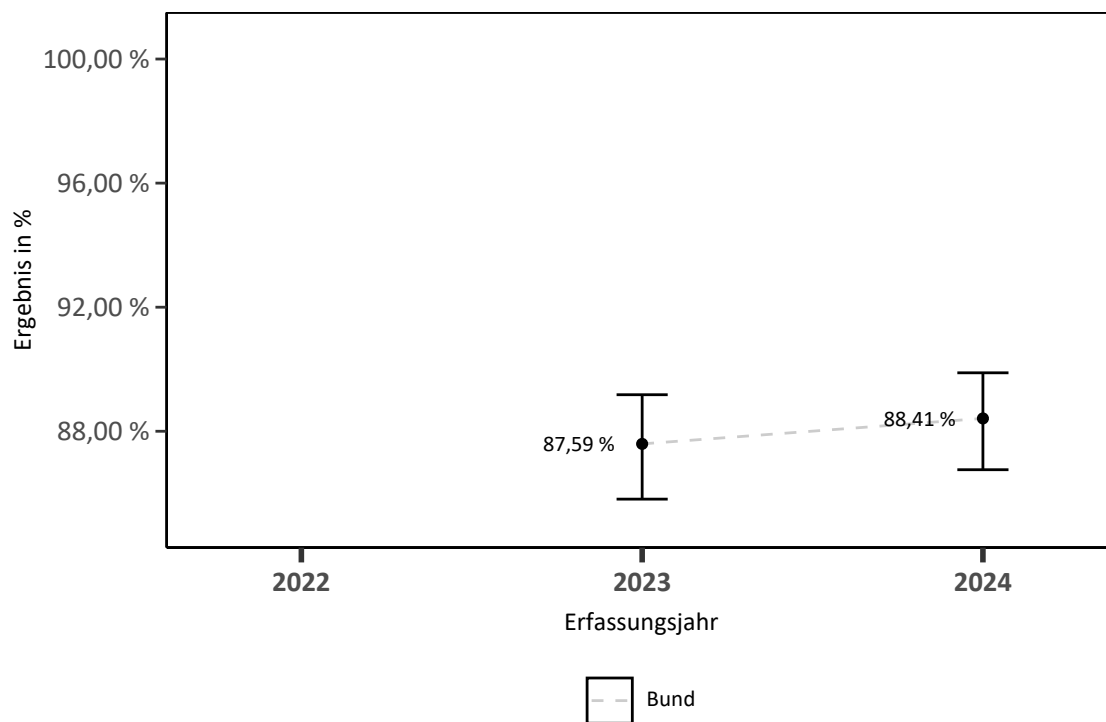
Qualitätsziel	Möglichst viele Patientinnen und Patienten mit einer ausreichenden Transplantatfunktion
Art des Wertes	Transparenzkennzahl
Grundgesamtheit	Alle Patientinnen und Patienten mit isolierter Nierentransplantation, für die das 2-Jahres-Follow-up im Erfassungsjahr 2024 fällig ist, mit bekanntem Follow-up-Status, die nicht innerhalb von zwei Jahren nach der Transplantation verstorben sind und ohne dokumentiertes Transplantatversagen. Patientinnen und Patienten mit einer darauffolgenden Retransplantation werden ausgeschlossen
Zähler	Patientinnen und Patienten, die zwei Jahre nach der Transplantation dem Stadium 1, 2 oder 3 der chronischen Niereninsuffizienz zugeordnet werden
Datenquellen	QS-Daten
Berichtszeitraum	Quartal 1/2024 bis Quartal 4/2024

Detailergebnisse

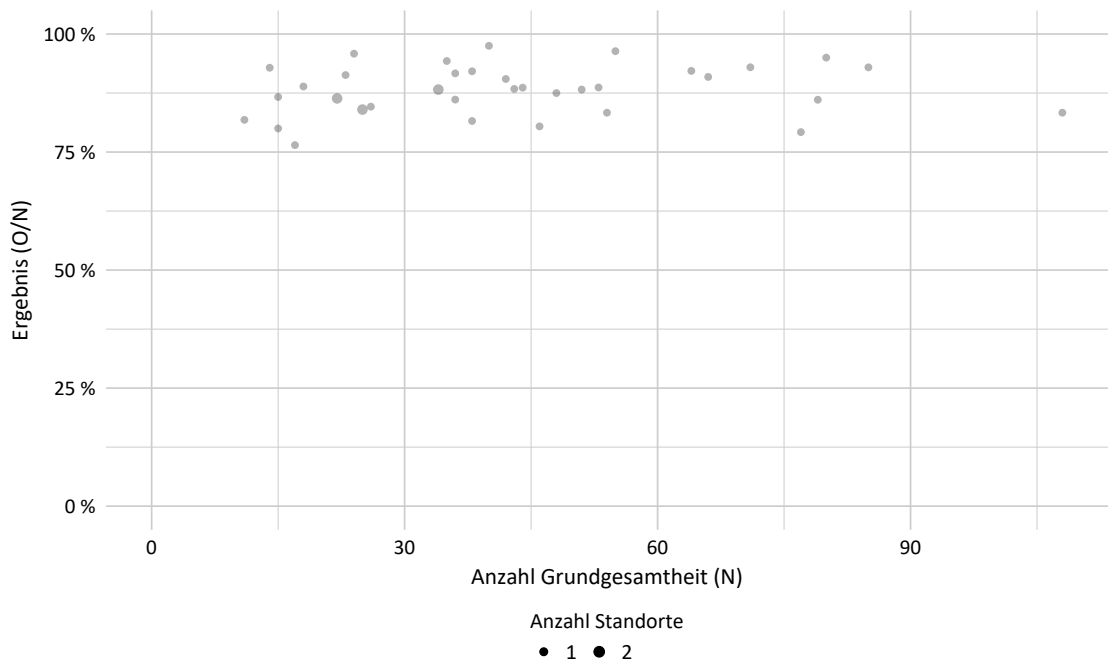
Dimension		Ergebnis O/N	Ergebnis in %	Vertrauensbereich in %
Bund	2022	- / -	-	-
	2023	1.292 / 1.475	87,59	85,81 - 89,18
	2024	1.427 / 1.614	88,41	86,76 - 89,88

Ergebnisse im Zeitverlauf

Ergebnisübersicht der vorangegangenen Jahre



Ergebnisse differenziert nach Anzahl Grundgesamtheit je Leistungserbringer



Details zu den Ergebnissen

Nummer	Beschreibung	Ergebnis Bund (gesamt)
10.1	ID: 57_22059 Alle isoliert nierentransplantierten Patientinnen und Patienten aus dem Erfassungsjahr 2022 ohne Retransplantation in 2023 und 2024 ⁸	99,63 % 1.877/1.884
10.1.1	ID: 57_22060 davon mit zeitgerechtem 2-Jahres-Follow-up	96,96 % 1.820/1.877
10.1.1.1	ID: 57_22061 davon mit Follow-up-Angaben zur Transplantatfunktion und ohne dokumentierten Tod oder Transplantatversagen	88,68 % 1.614/1.820
10.1.1.1.1	ID: 57_22062 davon mit guter Qualität der Transplantatfunktion 2 Jahre nach Nierentransplantation (GFR > 60 ml/min)	35,75 % 577/1.614
10.1.1.1.2	ID: 57_22063 davon mit mäßiger Qualität der Transplantatfunktion 2 Jahre nach Nierentransplantation (GFR ≥ 30 und ≤ 60 ml/min)	52,73 % 851/1.614
10.1.1.1.3	ID: 572027 Qualität der Transplantatfunktion 2 Jahre nach Nierentransplantation	88,41 % 1.427/1.614

⁸ Bei mehrfach transplantierten Patienten wird nur die jeweils letzte Transplantation in der Grundgesamtheit berücksichtigt.

572028: Qualität der Transplantatfunktion 3 Jahre nach Nierentransplantation

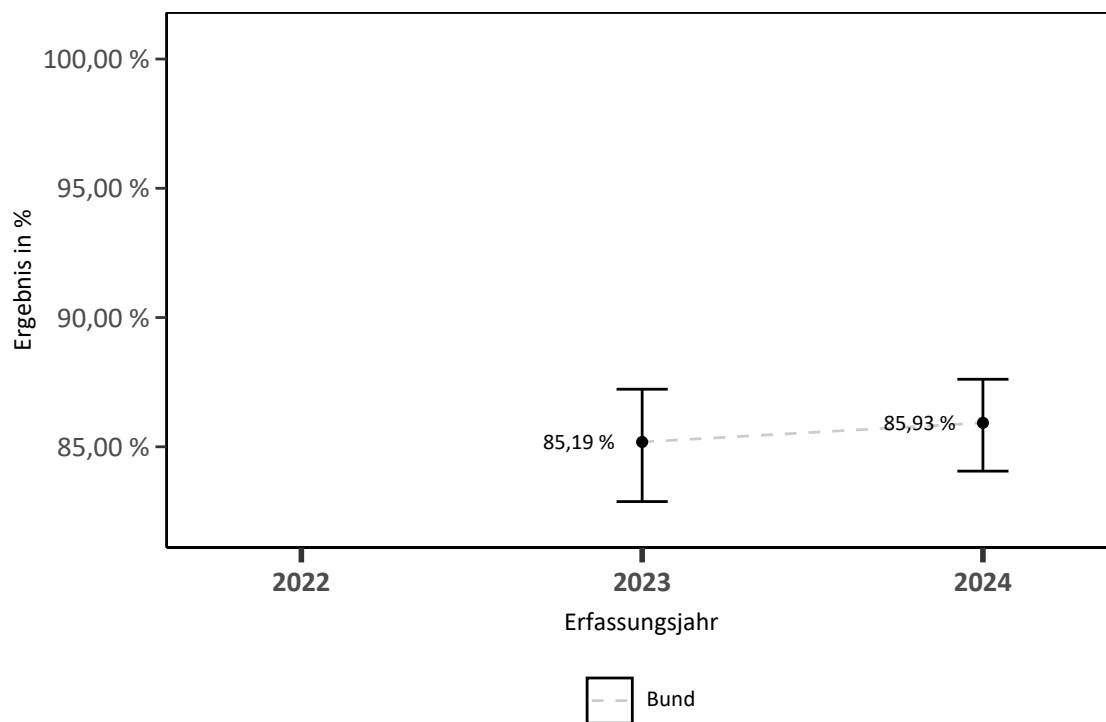
Qualitätsziel	Möglichst viele Patientinnen und Patienten mit einer ausreichenden Transplantatfunktion
Art des Wertes	Transparenzkennzahl
Grundgesamtheit	Alle Patientinnen und Patienten mit isolierter Nierentransplantation, für die das 3-Jahres-Follow-up im Erfassungsjahr 2024 fällig ist, mit bekanntem Follow-up-Status, die nicht innerhalb von drei Jahren nach der Transplantation verstorben sind und ohne dokumentiertes Transplantatversagen. Patientinnen und Patienten mit einer darauffolgenden Retransplantation werden ausgeschlossen
Zähler	Patientinnen und Patienten, die drei Jahre nach der Transplantation dem Stadium 1, 2 oder 3 der chronischen Niereninsuffizienz zugeordnet werden
Datenquellen	QS-Daten
Berichtszeitraum	Quartal 1/2024 bis Quartal 4/2024

Detailergebnisse

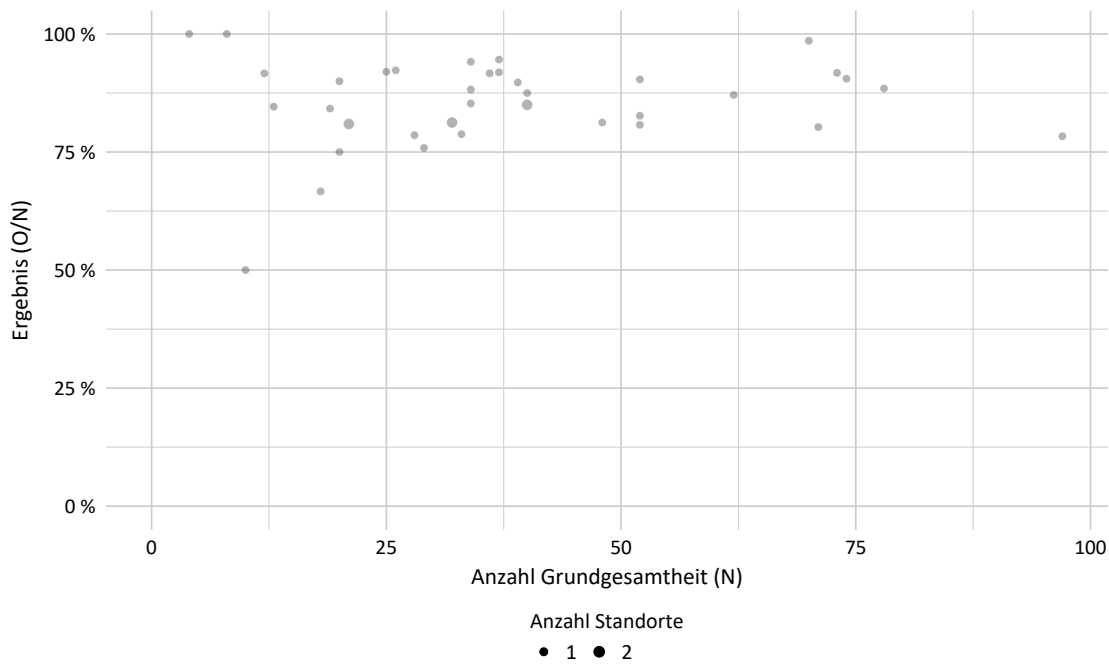
Dimension		Ergebnis O/N	Ergebnis in %	Vertrauensbereich in %
Bund	2022	- / -	-	-
	2023	874 / 1.026	85,19	82,88 - 87,23
	2024	1.264 / 1.471	85,93	84,06 - 87,61

Ergebnisse im Zeitverlauf

Ergebnisübersicht der vorangegangenen Jahre



Ergebnisse differenziert nach Anzahl Grundgesamtheit je Leistungserbringer



Ergebnisse über alle Leistungserbringer

Jahr	Anzahl Leistungserbringer	Anzahl Leistungserbringer mit rechnerisch auffälligem Ergebnis	Minimum in %	Maximum in %	Median in %
2024	39	0	50,00	100,00	85,29

Details zu den Ergebnissen

Nummer	Beschreibung	Ergebnis Bund (gesamt)
11.1	ID: 57_22064 Alle isoliert nierentransplantierten Patientinnen und Patienten aus dem Erfassungsjahr 2021 ohne Retransplantation in 2022 bis 2024 ⁹	99,01 % 1.799/1.817
11.1.1	ID: 57_22065 davon mit zeitgerechtem 3-Jahres-Follow-up	96,33 % 1.733/1.799
11.1.1.1	ID: 57_22066 davon mit Follow-up-Angaben zur Transplantatfunktion und ohne dokumentierten Tod oder Transplantatversagen	84,88 % 1.471/1.733
11.1.1.1.1	ID: 57_22067 davon mit guter Qualität der Transplantatfunktion 3 Jahre nach Nierentransplantation (GFR > 60 ml/min)	37,46 % 551/1.471
11.1.1.1.2	ID: 57_22068 davon mit mäßiger Qualität der Transplantatfunktion 3 Jahre nach Nierentransplantation (GFR ≥ 30 und ≤ 60 ml/min)	48,47 % 713/1.471
11.1.1.1.3	ID: 572028 Qualität der Transplantatfunktion 3 Jahre nach Nierentransplantation	85,93 % 1.264/1.471

⁹ Bei mehrfach transplantierten Patienten wird nur die jeweils letzte Transplantation in der Grundgesamtheit berücksichtigt.

Gruppe: Behandlungsbedürftige Abstoßung innerhalb von 90 Tagen

Qualitätsziel	Die Zahl der Patientinnen und Patienten mit behandlungsbedürftigen Abstoßungen sollte weder zu hoch noch zu niedrig sein
---------------	--

572100: Niedrige Rate behandlungsbedürftiger Abstoßungen innerhalb von 90 Tagen

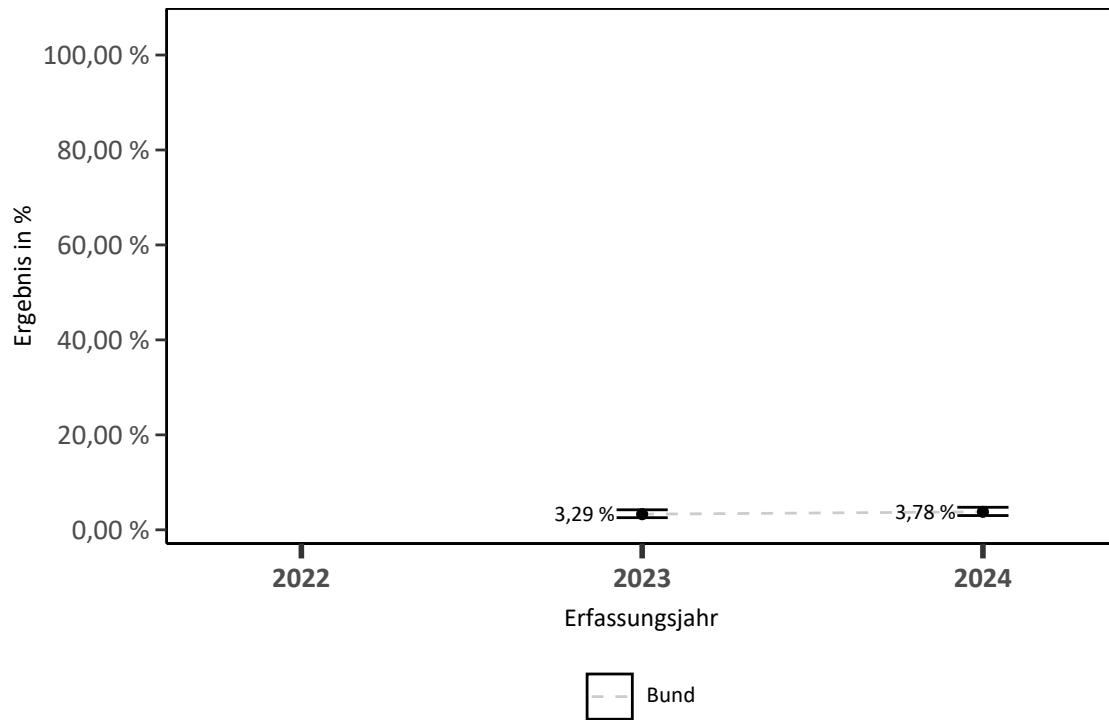
Art des Wertes	Transparenzkennzahl
Grundgesamtheit	Alle lebenden Patientinnen und Patienten, die im Zeitraum vom 01.10.2023 bis zum 30.09.2024 eine isolierte Nierentransplantation erhalten haben und für die ein 90-Tages-Follow-up vorliegt oder für die innerhalb von 90 Tagen eine Abstoßung dokumentiert wurde
Zähler	Patientinnen und Patienten mit mindestens einer behandlungsbedürftigen Abstoßung innerhalb von 90 Tagen nach OP-Datum
Datenquellen	QS-Daten
Berichtszeitraum	Quartal 1/2024 bis Quartal 4/2024

Detailergebnisse

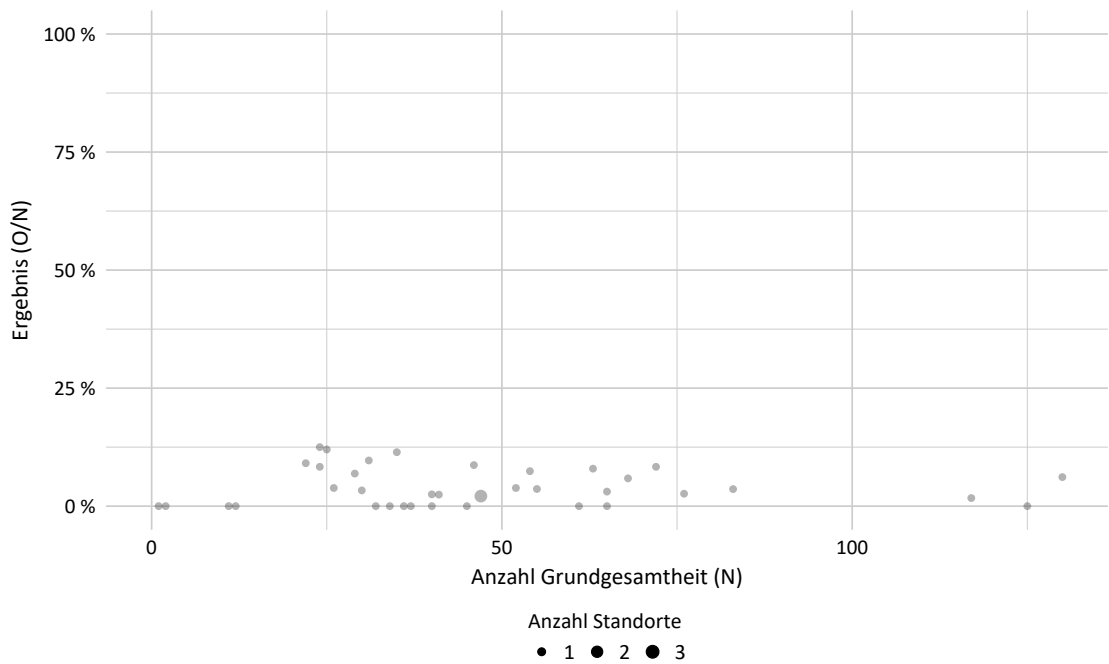
Dimension		Ergebnis O/N	Ergebnis in %	Vertrauensbereich in %
Bund	2022	- / -	-	-
	2023	59 / 1.794	3,29	2,56 - 4,22
	2024	70 / 1.850	3,78	3,01 - 4,75

Ergebnisse im Zeitverlauf

Ergebnisübersicht der vorangegangenen Jahre



Ergebnisse differenziert nach Anzahl Grundgesamtheit je Leistungserbringer



Ergebnisse über alle Leistungserbringer

Jahr	Anzahl Leistungserbringer	Anzahl Leistungserbringer mit rechnerisch auffälligem Ergebnis	Minimum in %	Maximum in %	Median in %
2024	39	0	0,00	12,50	2,63

572101: Hohe Rate behandlungsbedürftiger Abstoßungen innerhalb von 90 Tagen

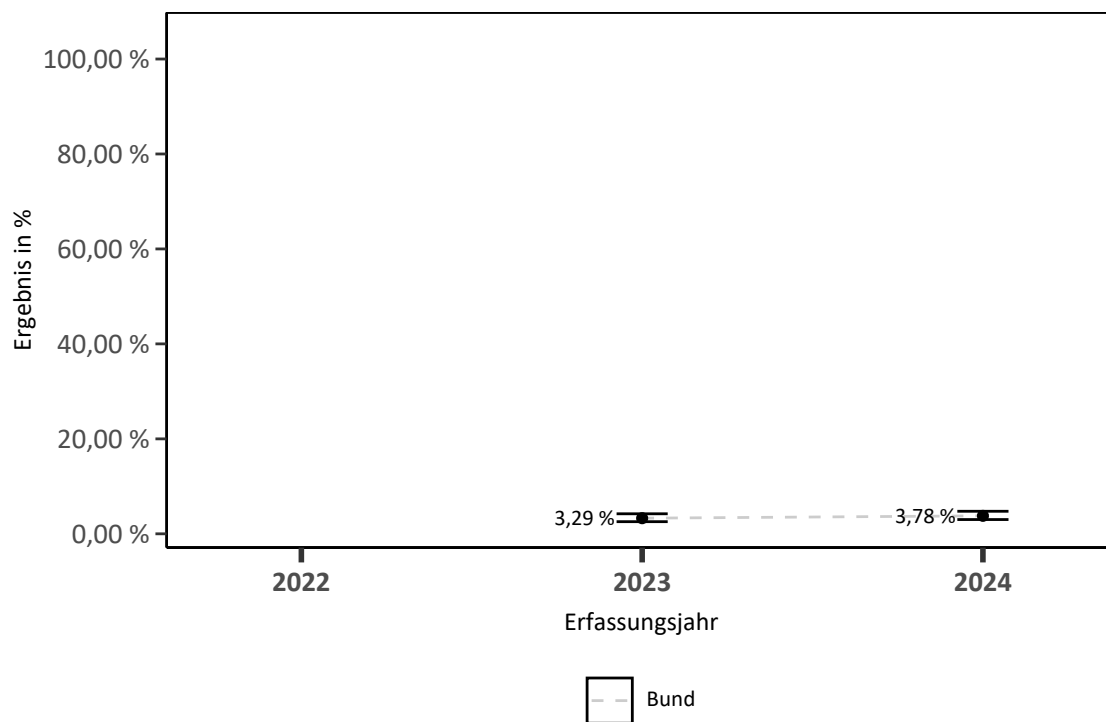
Art des Wertes	Transparenzkennzahl
Grundgesamtheit	Alle lebenden Patientinnen und Patienten, die im Zeitraum vom 01.10.2023 bis zum 30.09.2024 eine isolierte Nierentransplantation erhalten haben und für die ein 90-Tages-Follow-up vorliegt oder für die innerhalb von 90 Tagen eine Abstoßung dokumentiert wurde
Zähler	Patientinnen und Patienten mit mindestens einer behandlungsbedürftigen Abstoßung innerhalb von 90 Tagen nach OP-Datum
Datenquellen	QS-Daten
Berichtszeitraum	Quartal 1/2024 bis Quartal 4/2024

Detailergebnisse

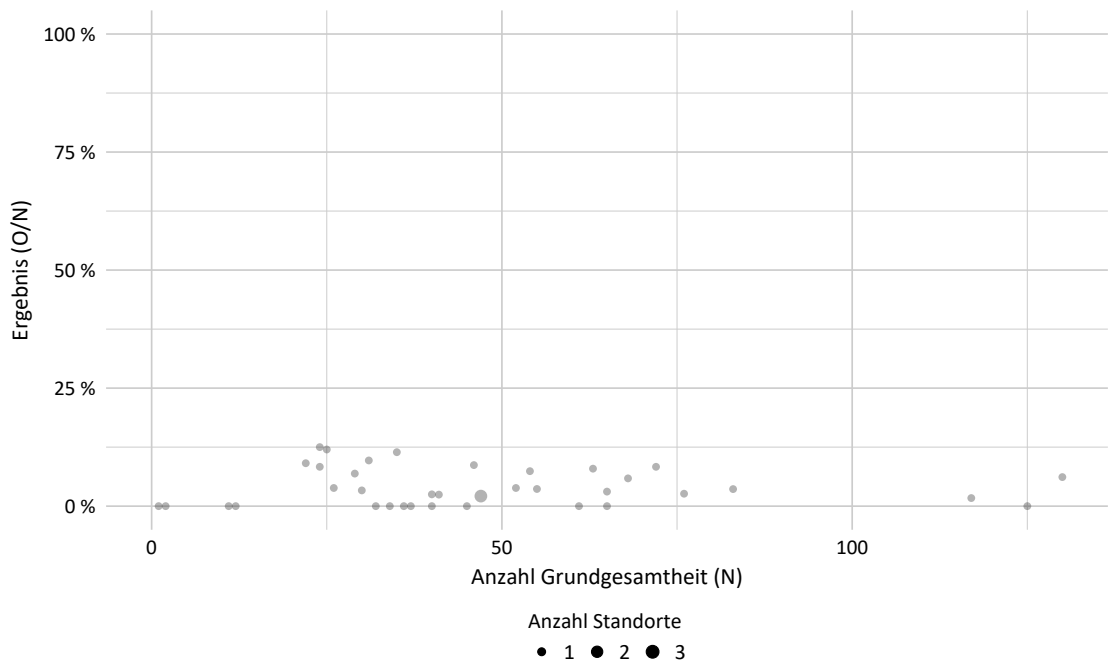
Dimension		Ergebnis O/N	Ergebnis in %	Vertrauensbereich in %
Bund	2022	- / -	-	-
	2023	59 / 1.794	3,29	2,56 - 4,22
	2024	70 / 1.850	3,78	3,01 - 4,75

Ergebnisse im Zeitverlauf

Ergebnisübersicht der vorangegangenen Jahre



Ergebnisse differenziert nach Anzahl Grundgesamtheit je Leistungserbringer



Ergebnisse über alle Leistungserbringer

Jahr	Anzahl Leistungserbringer	Anzahl Leistungserbringer mit rechnerisch auffälligem Ergebnis	Minimum in %	Maximum in %	Median in %
2024	39	0	0,00	12,50	2,63

572032: Transplantatversagen innerhalb des 1. Jahres nach Nierentransplantation

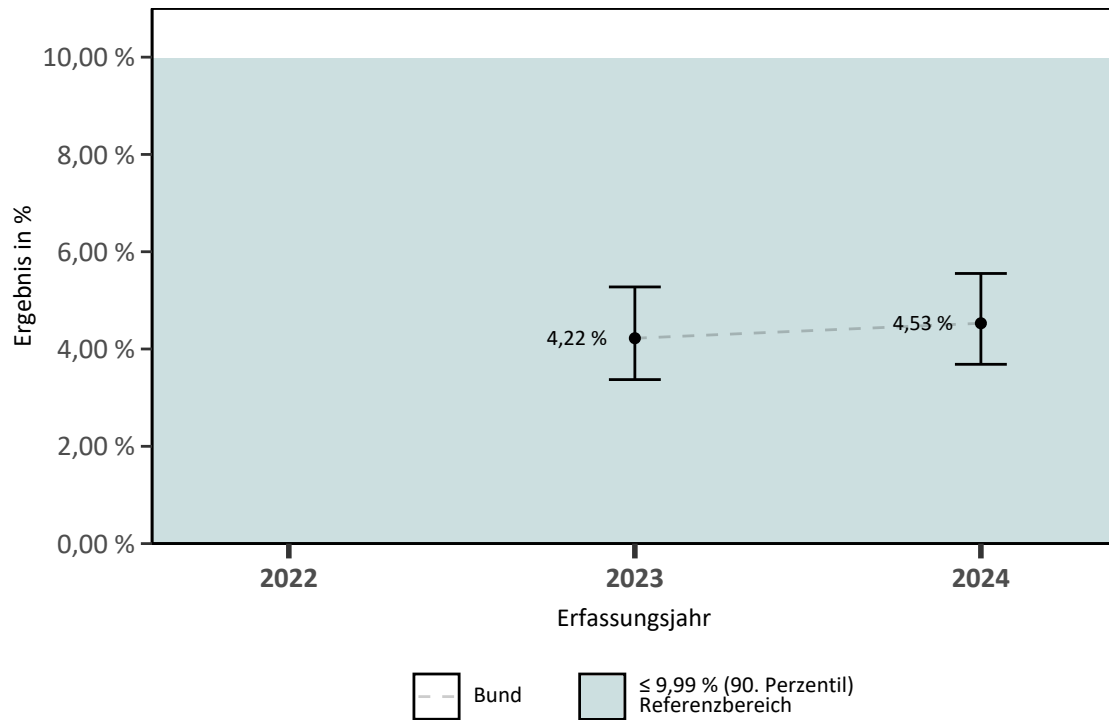
Qualitätsziel	Möglichst wenige Patientinnen und Patienten mit Transplantatversagen nach einer Nierentransplantation
Art des Wertes	Qualitätsindikator
Grundgesamtheit	Alle Patientinnen und Patienten mit isolierter Nierentransplantation, für die das 1-Jahres-Follow-up im Erfassungsjahr 2024 fällig ist, mit bekanntem Follow-up-Status, die nicht innerhalb von einem Jahr nach der Transplantation verstorben sind
Zähler	Transplantationen, bei denen innerhalb des 1. Jahres nach der Transplantation ein Transplantatversagen auftrat oder eine Retransplantation notwendig wurde
Referenzbereich	≤ 9,99 % (90. Perzentil)
Datenquellen	QS-Daten
Berichtszeitraum	Quartal 1/2024 bis Quartal 4/2024

Detailergebnisse

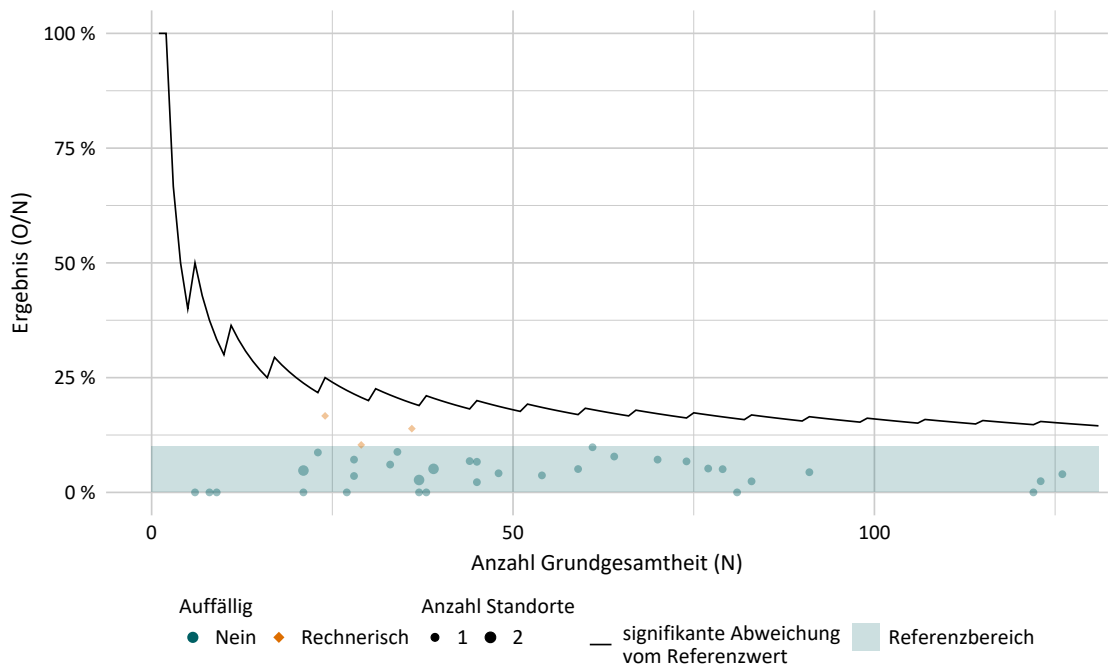
Dimension		Ergebnis O/N	Ergebnis in %	Vertrauensbereich in %
Bund	2022	- / -	-	-
	2023	73 / 1.729	4,22	3,37 - 5,28
	2024	87 / 1.921	4,53	3,69 - 5,55

Ergebnisse im Zeitverlauf

Ergebnisübersicht der vorangegangenen Jahre



Ergebnisse differenziert nach Anzahl Grundgesamtheit je Leistungserbringer



Ergebnisse über alle Leistungserbringer

Jahr	Anzahl Leistungserbringer	Anzahl Leistungserbringer mit rechnerisch auffälligem Ergebnis	Minimum in %	Maximum in %	Median in %
2024	39	3	0,00	16,67	4,76

Details zu den Ergebnissen

Nummer	Beschreibung	Ergebnis Bund (gesamt)
13.1	ID: 57_22078 Alle isoliert nierentransplantierten Patientinnen und Patienten aus dem Erfassungsjahr 2023 ohne Retransplantation in 2024 ¹⁰	99,51 % 2.014/2.024
13.1.1	ID: 57_22079 davon lebend entlassen	99,11 % 1.996/2.014
13.1.1.1	ID: 57_22080 Status "Transplantatversagen" nach 1 Jahr bekannt	97,04 % 1.937/1.996
13.1.1.1.1	ID: 57_22081 Patientinnen und Patienten ohne Transplantatversagen	95,46 % 1.849/1.937
13.1.1.1.2	ID: 57_22082 Patientinnen und Patienten mit Transplantatversagen innerhalb von 1 Jahr	4,54 % 88/1.937
13.1.1.2	ID: 57_22084 Status "Transplantatversagen" nach 1 Jahr unbekannt	2,96 % 59/1.996
13.1.2	ID: 572032 Transplantatversagen innerhalb des 1. Jahres nach Nierentransplantation	4,53 % 87/1.921

¹⁰ Bei mehrfach transplantierten Patienten wird nur die jeweils letzte Transplantation in der Grundgesamtheit berücksichtigt.

Nummer	Beschreibung	Ergebnis Bund (gesamt)
13.2	Verlauf kein Transplantatversagen innerhalb von 1 Jahr	
13.2.1	ID: 57_22085 Lebend entlassen nach Transplantation im Jahr 2023	99,11 % 1.996/2.014
13.2.2	Innerhalb 1 Jahres: kein Transplantatversagen	
13.2.2.1	ID: 57_22086 Innerhalb 1-Jahres: kein Transplantatversagen (bei bekanntem Status)	95,36 % 1.850/1.940
13.2.2.2	ID: 57_22087 Innerhalb 1 Jahres: kein Transplantatversagen Best-Case (unbekannter Status als "kein Transplantatversagen" gezählt)	95,53 % 1.924/2.014
13.2.2.3	ID: 57_22088 Innerhalb 1 Jahres: kein Transplantatversagen Worst-Case (unbekannter Status als Transplantatversagen gezählt)	91,86 % 1.850/2.014

572033: Transplantatversagen innerhalb von 2 Jahren nach Nierentransplantation

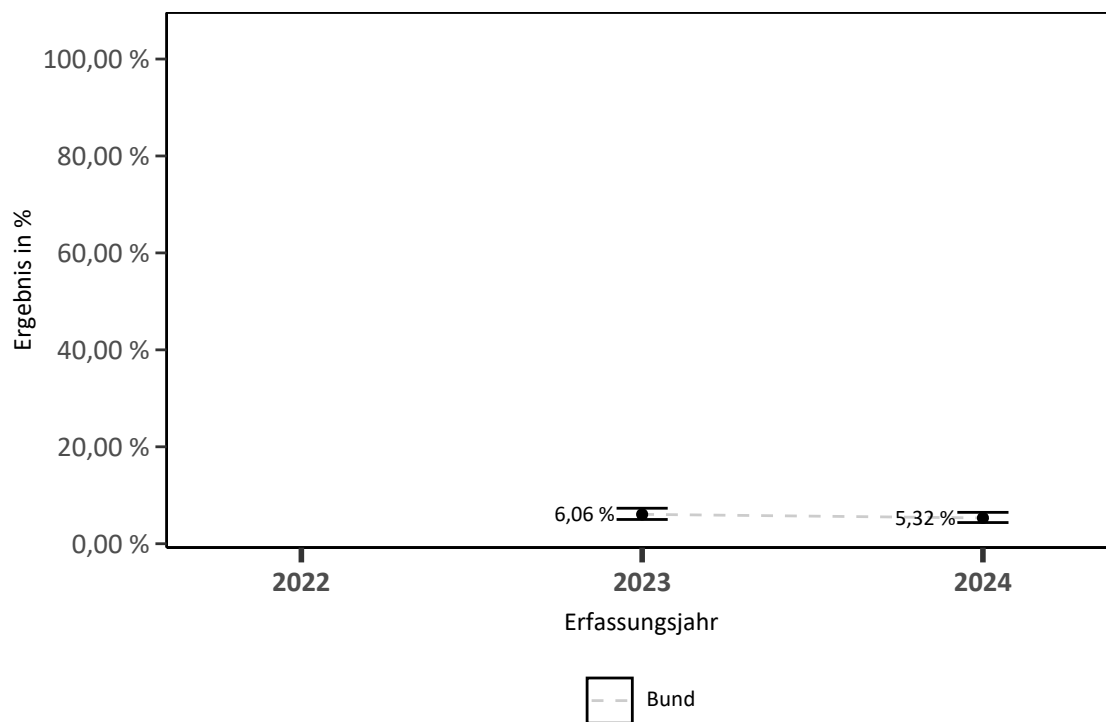
Qualitätsziel	Möglichst wenige Patientinnen und Patienten mit Transplantatversagen nach einer Nierentransplantation
Art des Wertes	Transparenzkennzahl
Grundgesamtheit	Alle Patientinnen und Patienten mit isolierter Nierentransplantation, für die das 2-Jahres-Follow-up im Erfassungsjahr 2024 fällig ist, mit bekanntem Follow-up-Status, die nicht innerhalb von zwei Jahren nach der Transplantation verstorben sind
Zähler	Transplantationen, bei denen innerhalb von 2 Jahren nach der Transplantation ein Transplantatversagen auftrat oder eine Retransplantation notwendig wurde
Datenquellen	QS-Daten
Berichtszeitraum	Quartal 1/2024 bis Quartal 4/2024

Detailergebnisse

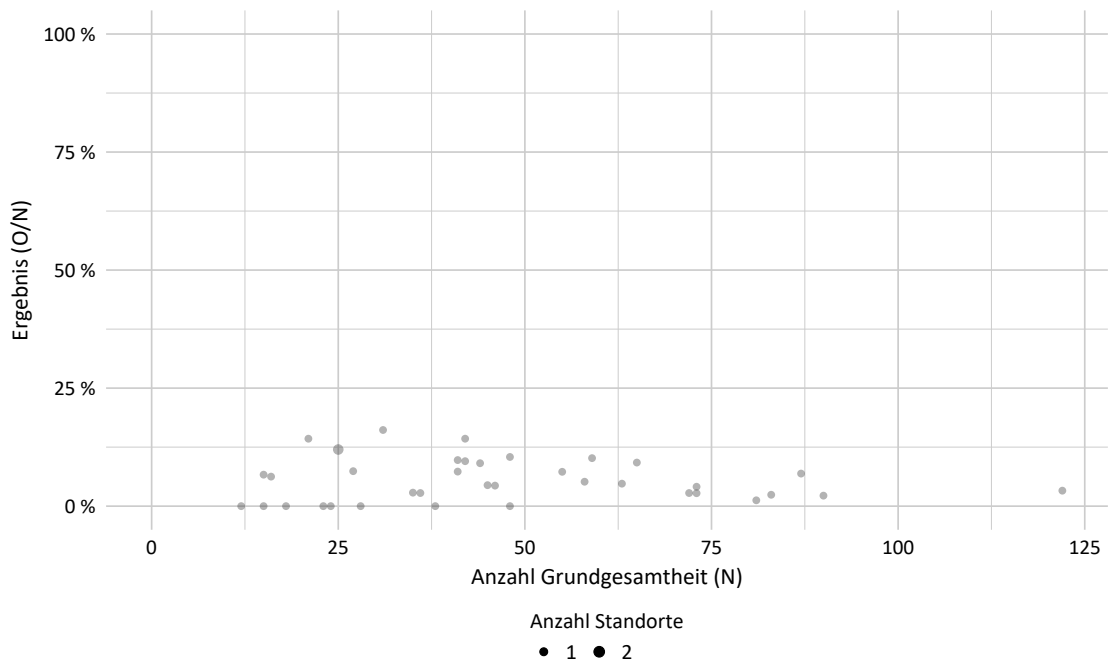
Dimension		Ergebnis O/N	Ergebnis in %	Vertrauensbereich in %
Bund	2022	- / -	-	-
	2023	99 / 1.634	6,06	5,00 - 7,32
	2024	94 / 1.767	5,32	4,37 - 6,47

Ergebnisse im Zeitverlauf

Ergebnisübersicht der vorangegangenen Jahre



Ergebnisse differenziert nach Anzahl Grundgesamtheit je Leistungserbringer



Ergebnisse über alle Leistungserbringer

Jahr	Anzahl Leistungserbringer	Anzahl Leistungserbringer mit rechnerisch auffälligem Ergebnis	Minimum in %	Maximum in %	Median in %
2024	38	0	0,00	16,13	4,60

Details zu den Ergebnissen

Nummer	Beschreibung	Ergebnis Bund (gesamt)
14.1	ID: 57_22089 Alle isoliert nierentransplantierten Patientinnen und Patienten aus dem Erfassungsjahr 2022 ohne Retransplantation in 2023 und 2024 ¹¹	99,58 % 1.877/1.885
14.1.1	ID: 57_22090 davon ohne dokumentierten Tod oder Transplantatversagen innerhalb von 1 Jahr	93,93 % 1.763/1.877
14.1.1.1	ID: 57_22091 Status "Transplantatversagen" nach 2 Jahren bekannt	97,28 % 1.715/1.763
14.1.1.1.1	ID: 57_22092 Patientinnen und Patienten ohne Transplantatversagen	98,48 % 1.689/1.715
14.1.1.1.2	ID: 57_22093 Patientinnen und Patienten mit Transplantatversagen innerhalb von 2 Jahren	1,52 % 26/1.715
14.1.1.2	ID: 57_22095 Status "Transplantatversagen" nach 2 Jahren unbekannt	2,72 % 48/1.763
14.1.2	ID: 572033 Transplantatversagen innerhalb von 2 Jahren nach Nierentransplantation	5,32 % 94/1.767

¹¹ Bei mehrfach transplantierten Patienten wird nur die jeweils letzte Transplantation in der Grundgesamtheit berücksichtigt.

Nummer	Beschreibung	Ergebnis Bund (gesamt)
14.2	Verlauf kein Transplantatversagen innerhalb von 2 Jahren	
14.2.1	ID: 57_22096 Lebend entlassen nach Transplantation im Jahr 2022	99,15 % 1.861/1.877
14.2.2	Innerhalb 1 Jahres: kein Transplantatversagen	
14.2.2.1	ID: 57_22097 Innerhalb 1 Jahres: kein Transplantatversagen (bei bekanntem Status)	95,86 % 1.760/1.836
14.2.2.2	ID: 57_22098 Innerhalb 1 Jahres: kein Transplantatversagen Best-Case (unbekannter Status als "kein Transplantatversagen" gezählt)	95,95 % 1.801/1.877
14.2.2.3	ID: 57_22099 Innerhalb 1 Jahres: kein Transplantatversagen Worst-Case (unbekannter Status als Transplantatversagen gezählt)	93,77 % 1.760/1.877
14.2.3	Innerhalb 2 Jahre: kein Transplantatversagen	
14.2.3.1	ID: 57_22100 Innerhalb 2 Jahre: kein Transplantatversagen (bei bekanntem Status)	94,31 % 1.691/1.793

Nummer	Beschreibung	Ergebnis Bund (gesamt)
14.2.3.2	ID: 57_22101 Innerhalb 2 Jahre: kein Transplantatversagen Best-Case (unbekannter Status als "kein Transplantatversagen" gezählt)	94,57 % 1.775/1.877
14.2.3.3	ID: 57_22102 Innerhalb 2 Jahre: kein Transplantatversagen Worst-Case (unbekannter Status als Transplantatversagen gezählt)	90,09 % 1.691/1.877

572034: Transplantatversagen innerhalb von 3 Jahren nach Nierentransplantation

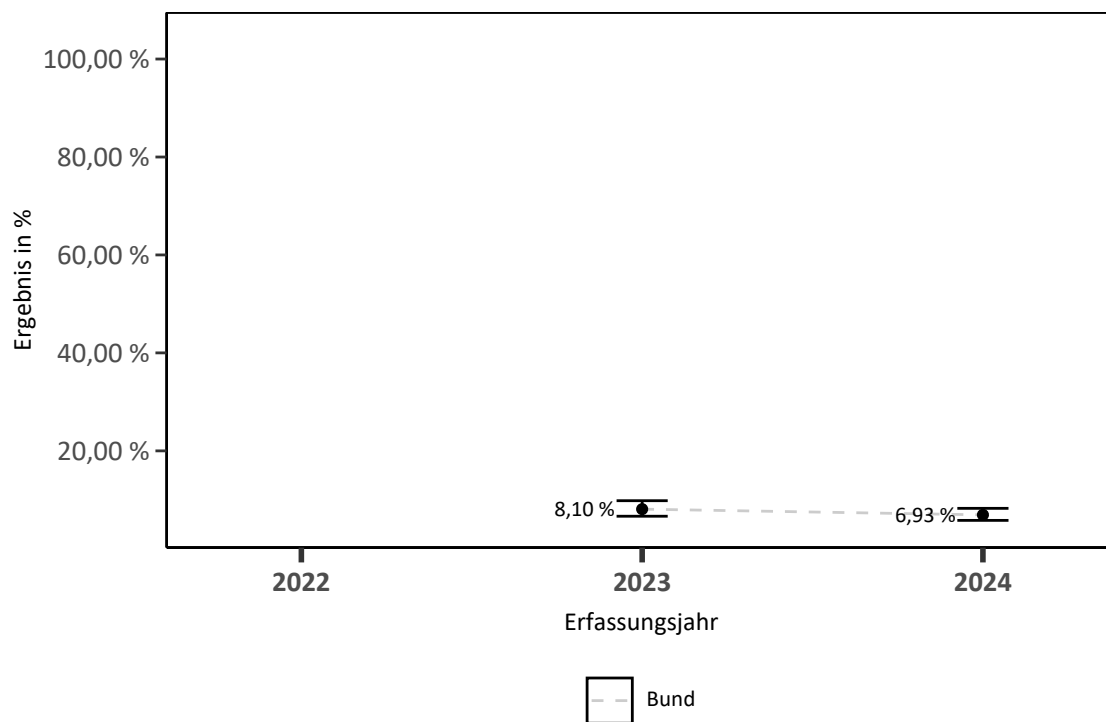
Qualitätsziel	Möglichst wenige Patientinnen und Patienten mit Transplantatversagen nach einer Nierentransplantation
Art des Wertes	Transparenzkennzahl
Grundgesamtheit	Alle Patientinnen und Patienten mit isolierter Nierentransplantation, für die das 3-Jahres-Follow-up im Erfassungsjahr 2024 fällig ist, mit bekanntem Follow-up-Status, die nicht innerhalb von drei Jahren nach der Transplantation verstorben sind
Zähler	Transplantationen, bei denen innerhalb von 3 Jahren nach der Transplantation ein Transplantatversagen auftrat oder eine Retransplantation notwendig wurde
Datenquellen	QS-Daten
Berichtszeitraum	Quartal 1/2024 bis Quartal 4/2024

Detailergebnisse

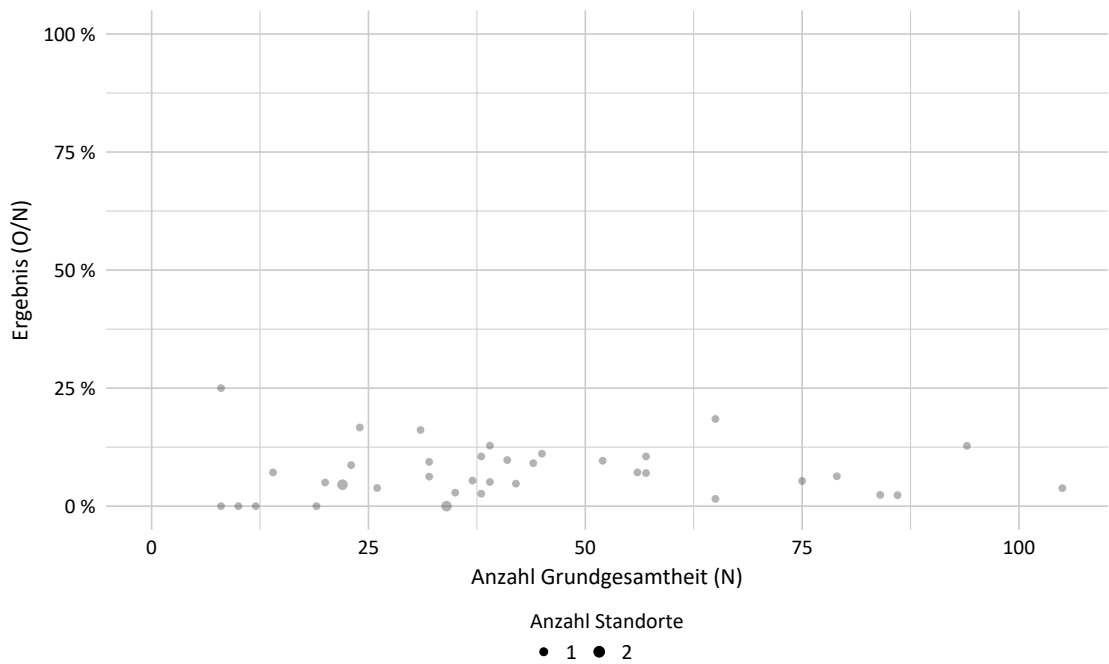
Dimension		Ergebnis O/N	Ergebnis in %	Vertrauensbereich in %
Bund	2022	- / -	-	-
	2023	93 / 1.148	8,10	6,66 - 9,82
	2024	114 / 1.644	6,93	5,80 - 8,27

Ergebnisse im Zeitverlauf

Ergebnisübersicht der vorangegangenen Jahre



Ergebnisse differenziert nach Anzahl Grundgesamtheit je Leistungserbringer



Ergebnisse über alle Leistungserbringer

Jahr	Anzahl Leistungserbringer	Anzahl Leistungserbringer mit rechnerisch auffälligem Ergebnis	Minimum in %	Maximum in %	Median in %
2024	39	0	0,00	25,00	5,41

Details zu den Ergebnissen

Nummer	Beschreibung	Ergebnis Bund (gesamt)
15.1	ID: 57_22103 Alle isoliert nierentransplantierten Patientinnen und Patienten aus dem Erfassungsjahr 2021 ohne Retransplantation in 2022 bis 2024 ¹²	99,01 % 1.799/1.817
15.1.1	ID: 57_22104 davon ohne dokumentierten Tod oder Transplantatversagen innerhalb von 2 Jahren	89,88 % 1.617/1.799
15.1.1.1	ID: 57_22105 Status "Transplantatversagen" nach 3 Jahren bekannt	96,54 % 1.561/1.617
15.1.1.1.1	ID: 57_22106 Patientinnen und Patienten ohne Transplantatversagen	98,85 % 1.543/1.561
15.1.1.1.2	ID: 57_22107 Patientinnen und Patienten mit Transplantatversagen innerhalb von 3 Jahren	1,15 % 18/1.561
15.1.1.2	ID: 57_22109 Status "Transplantatversagen" nach 3 Jahren unbekannt	3,46 % 56/1.617
15.1.2	ID: 572034 Transplantatversagen innerhalb von 3 Jahren nach Nierentransplantation	6,93 % 114/1.644

¹² Bei mehrfach transplantierten Patienten wird nur die jeweils letzte Transplantation in der Grundgesamtheit berücksichtigt.

Nummer	Beschreibung	Ergebnis Bund (gesamt)
15.2	Verlauf kein Transplantatversagen innerhalb von 3 Jahren	
15.2.1	ID: 57_22110 Lebend entlassen nach Transplantation im Jahr 2021	98,89 % 1.779/1.799
15.2.2	Innerhalb 1 Jahres: kein Transplantatversagen	
15.2.2.1	ID: 57_22111 Innerhalb 1 Jahres: kein Transplantatversagen (bei bekanntem Status)	95,38 % 1.672/1.753
15.2.2.2	ID: 57_22112 Innerhalb 1 Jahres: kein Transplantatversagen Best-Case (unbekannter Status als "kein Transplantatversagen" gezählt)	95,50 % 1.718/1.799
15.2.2.3	ID: 57_22113 Innerhalb 1 Jahres: kein Transplantatversagen Worst-Case (unbekannter Status als Transplantatversagen gezählt)	92,94 % 1.672/1.799
15.2.3	Innerhalb 2 Jahre: kein Transplantatversagen	
15.2.3.1	ID: 57_22114 Innerhalb 2 Jahre: kein Transplantatversagen (bei bekanntem Status)	93,46 % 1.614/1.727

Nummer	Beschreibung	Ergebnis Bund (gesamt)
15.2.3.2	ID: 57_22115 Innerhalb 2 Jahre: kein Transplantatversagen Best-Case (unbekannter Status als "kein Transplantatversagen" gezählt)	93,72 % 1.686/1.799
15.2.3.3	ID: 57_22116 Innerhalb 2 Jahre: kein Transplantatversagen Worst-Case (unbekannter Status als Transplantatversagen gezählt)	89,72 % 1.614/1.799
15.2.4	Innerhalb 3 Jahre: kein Transplantatversagen	
15.2.4.1	ID: 57_22117 Innerhalb 3 Jahre: kein Transplantatversagen (bei bekanntem Status)	92,21 % 1.551/1.682
15.2.4.2	ID: 57_22118 Innerhalb 3 Jahre: kein Transplantatversagen Best-Case (unbekannter Status als "kein Transplantatversagen" gezählt)	92,72 % 1.668/1.799
15.2.4.3	ID: 57_22119 Innerhalb 3 Jahre: kein Transplantatversagen Worst-Case (unbekannter Status als Transplantatversagen gezählt)	86,21 % 1.551/1.799

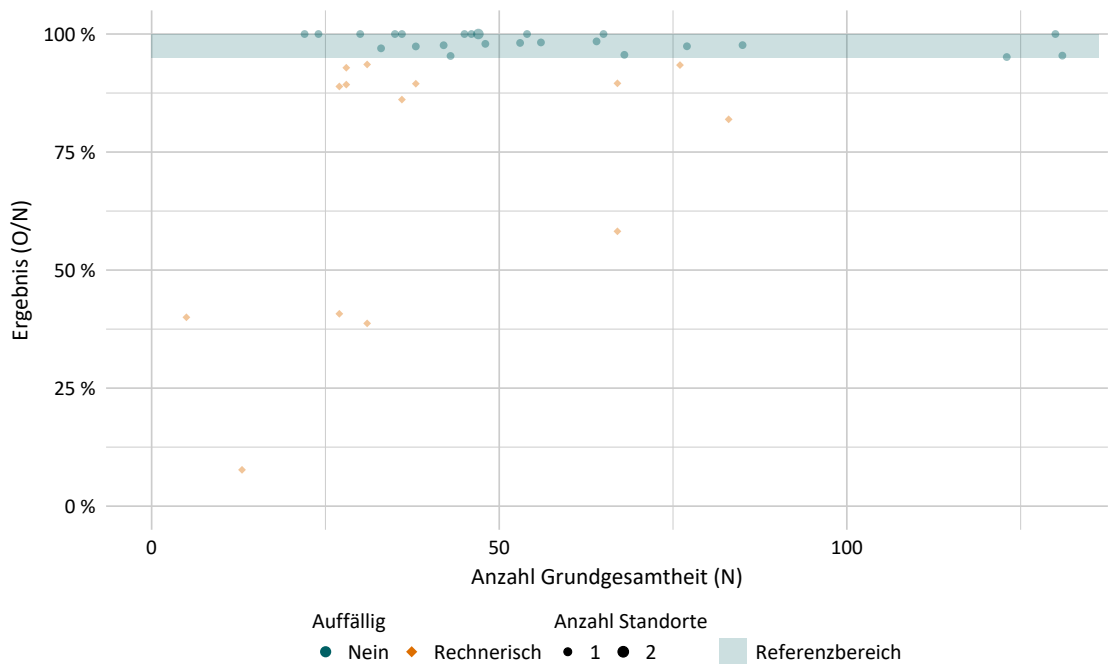
Detailergebnisse der Auffälligkeitskriterien

Auffälligkeitskriterien zur Vollzähligkeit

852210: Zeitgerechte Durchführung des 90-Tage-Follow-up

Art des Wertes	Datenvalidierung
Begründung für die Auswahl	<p>Relevanz Qualitätsindikatoren zum Verlaufsstatus können für Patientinnen und Patienten ohne dokumentierten Follow-up-Datensatz nicht ausgewertet werden.</p> <p>Hypothese Unterdokumentation von Follow-up-Datensätzen im entsprechenden Follow-up-Zeitraum.</p>
Bezug zu Qualitätsindikatoren/ Kennzahlen	Alle Follow-up-Indikatoren im Leistungsbereich Nierentransplantation (NET-NTX).
Grundgesamtheit	Anzahl lebend entlassener Patientinnen und Patienten mit einer isolierten Nierentransplantation im Zeitraum 01.10.2023 bis 30.09.2024. Patientinnen und Patienten mit einer darauffolgenden Retransplantation werden ausgeschlossen.
Zähler	Anzahl der gelieferten vollständigen und plausiblen Datensätze zum 90-Tages-Follow-up
Referenzbereich	≥ 95,00 %
Mindestanzahl Nenner	
Mindestanzahl Zähler	
Datenquellen	QS-Daten

Ergebnisse differenziert nach Fallzahlen je Leistungserbringer



Ergebnisse über alle Leistungserbringer

Jahr	Anzahl Leistungserbringer	Anzahl Leistungserbringer mit rechnerisch auffälligem Ergebnis	Minimum in %	Maximum in %	Median in %
2024	39	14	7,69	100,00	97,37

Datilergebnisse

Dimension / Erfassungsjahr 2024	Ergebnis O/N	Ergebnis in %	rechnerisch auffällig
Bund	1.847 / 1.999	92,40	35,90 % 14 / 39

Basisauswertung

Allgemeine Daten

	Bund (gesamt)	
	n	%
Allgemeine Daten zu Transplantationen		
Alle Nieren-, Pankreas-, oder Pankreas-Nieren-Transplantationen	2.103	100,00
Anzahl isolierter Nierentransplantation, simultaner Pankreas-Nierentransplantation (SPK) oder Nierentransplantation in Kombination mit anderen Organen	2.095	99,62

	Bund (gesamt)	
	n	%
Alle Nieren-, Pankreas- und Pankreas-Nierentransplantationen	N = 2.103	
Durchgeführte Transplantation		
(1) isolierte Nierentransplantation	2.014	95,77
davon		
1 Organ	1.995	99,06
2 Organe	19	0,94
(2) simultane Pankreas-Nierentransplantation (SPK)	66	3,14
(3) Pankreastransplantation nach Nierentransplantation (PAK)	4	0,19
(4) isolierte Pankreastransplantation	4	0,19
(5) Kombination Niere mit anderen Organen	15	0,71
(6) Kombination Pankreas mit anderen Organen	0	0,00

	Bund (gesamt)	
	n	%
Alle Patientinnen und Patienten	N = 2.060	
Aufnahmequartal		
Aufnahme in den Vorjahren (Überliegerinnen und Überlieger)	91	4,42
1. Quartal	545	26,46
2. Quartal	509	24,71
3. Quartal	538	26,12
4. Quartal	377	18,30
Entlassungsquartal		
1. Quartal	499	24,22
2. Quartal	512	24,85
3. Quartal	555	26,94
4. Quartal	496	24,08

Aufenthaltsdauer im Krankenhaus

	Bund (gesamt)
Postoperative Verweildauer (Tage)¹³	
Anzahl Fälle mit Angabe von Werten	2.093
Minimum	1,00
5. Perzentil	9,00
25. Perzentil	12,00
Median	16,00
Mittelwert	20,39
75. Perzentil	23,00
95. Perzentil	45,00
Maximum	264,00

¹³ Dargestellt wird der Abstand zur ersten Transplantation während des stationären Aufenthalts

Basisdaten Empfängerinnen und Empfänger

Die Auswertung bezieht sich auf alle (letzte) Transplantationen der Art „Isolierte Nierentransplantation“, SPK und „Kombination Niere mit anderen Organen“.

Geschlecht

	Bund (gesamt)	
	n	%
Alle Patientinnen und Patienten	N = 2.060	
Geschlecht		
(1) männlich	1.291	62,67
(2) weiblich	768	37,28
(3) divers	0	0,00
(8) unbestimmt	≤3	x

Patientenalter am Aufnahmetag

	Bund (gesamt)	
	n	%
Alle Patientinnen und Patienten	N = 2.060	
Altersverteilung		
< 1 Jahr	0	0,00
1 - 9 Jahre	46	2,23
10 - 19 Jahre	70	3,40
20 - 29 Jahre	133	6,46
30 - 39 Jahre	286	13,88
40 - 49 Jahre	334	16,21
50 - 59 Jahre	494	23,98
60 - 69 Jahre	550	26,70
70 - 79 Jahre	144	6,99
≥ 80 Jahre	≤3	x

	Bund (gesamt)
Altersverteilung (Jahre)	
Anzahl Patientinnen und Patienten mit Angabe von Werten	2.060
Minimum	1,00
5. Perzentil	17,00
25. Perzentil	39,00
Mittelwert	49,89
Median	53,00
75. Perzentil	64,00
95. Perzentil	71,00
Maximum	81,00

Body Mass Index (BMI)

	Bund (gesamt)	
	n	%
Patientinnen und Patienten mit Angaben zu Körpergröße von ≥ 40 cm bis ≤ 250 cm und Körpergewicht von ≥ 1 kg bis ≤ 230 kg	N = 2.058	
BMI bei Aufnahme		
Untergewicht (< 18,5)	137	6,66
Normalgewicht (≥ 18,5 - < 25)	891	43,29
Übergewicht (≥ 25 - < 30)	683	33,19
Adipositas (≥ 30)	349	16,96

Befunde Empfängerinnen und Empfänger

	Bund (gesamt)	
	n	%
Alle Patientinnen und Patienten	N = 2.060	
renale Grunderkrankung ¹⁴		
Glomerulonephritis	528	25,63
sekundäre Glomerulonephritis	66	3,20
Zystische Nierenerkrankung	347	16,84
Interstitielle Nephritis	116	5,63
Diabetes mellitus	152	7,38
Vaskuläre Nierenerkrankung	130	6,31
sonstige	722	35,05

¹⁴ Schlüssel 1

	Bund (gesamt)	
	n	%
Diabetes mellitus		
(0) kein Diabetes mellitus	1.815	88,11
(1) Diabetes mellitus, diätetisch behandelt	44	2,14
(2) Diabetes mellitus, orale Medikation	17	0,83
(3) Diabetes mellitus, mit Insulin behandelt	178	8,64
(4) Diabetes mellitus, unbehandelt	6	0,29
Dialysetherapie		
(0) nein	206	10,00
(1) ja	1.854	90,00

	Bund (gesamt)	
	n	%
Dringlichkeit der Transplantation gemäß Medical Urgency Code ET-Status		
1 = HU (High Urgency)	5	0,24
2 = ACO (Approved Combined Organ)	≤3	x
3 = T (Transplantable)	1.697	81,98
4 = SU (Special Urgency)	≤3	x
5 = I (Immunized)	360	17,39
6 = HI (High Immunized)	6	0,29
Blutgruppe der Empfängerinnen und Empfänger		
(1) A	928	45,05
(2) B	245	11,89
(3) 0	779	37,82
(4) AB	108	5,24

Basisdaten Spenderinnen und Spender

	Bund (gesamt)	
	n	%
Alle Spenderinnen und Spender	N = 2.095	
Geschlecht der Spenderin / des Spenders		
männlich	980	46,78
weiblich	1.115	53,22
divers	0	0,00
unbestimmt	0	0,00

	Bund (gesamt)
Spenderalter (Jahre)	
Anzahl Spenderinnen und Spender mit Angabe von Werten > 0	1.944
5. Perzentil	21,00
Median	56,00
Mittelwert	53,20
95. Perzentil	76,00

	Bund (gesamt)	
	n	%
Alle Spenderinnen und Spender	N = 2.095	
Spendertyp		
(1) hirntot	1.459	69,64
(2) lebend	636	30,36

	Bund (gesamt)	
	n	%
Hirntote Spenderinnen und Spender	N = 1.459	
Todesursache Spenderinnen und Spender		
(216) T_CAPI: Trauma: Schädel	164	11,24
(217) T_OTH: Trauma: Nicht anderweitig klassifizierbar	18	1,23
(218) CVA: Zerebrovaskuläres Ereignis, nicht anderweitig klassifizierbar	204	13,98
(220) RESP: Atmung, nicht anderweitig klassifizierbar	27	1,85
(229) CBL: Intrazerebrale Blutung	340	23,30
(230) CID: Ischämischer Insult	111	7,61
(234) SAB: Subarachnoidalblutung	326	22,34

	Bund (gesamt)
Kreatininwert i.S. (mg/dl)	
Anzahl Spenderinnen und Spender mit Angabe von Werten	2.095
Median	0,80
Mittelwert	0,95
Kreatininwert i.S. (µmol/l)	
Anzahl Spenderinnen und Spender mit Angabe von Werten	2.095
Median	70,72
Mittelwert	84,30

Blutgruppen-Kompatibilität

	Bund (gesamt)	
	n	%
Transplantationen mit Lebendorgan	N = 636	
Blutgruppen-inkompatible Nierentransplantationen (Lebendorgan)		
AB0-inkompatible Nierentransplantationen	147	23,11
AB0-kompatible Nierentransplantationen	489	76,89

Blutgruppen-Kompatibilität (Lebendorgan)

Die Prozentangaben beziehen sich auf das Zeilenkollektiv.

Blutgruppen	Spender = 0	Spender = B	Spender = A	Spender = AB	Spender - Gesamt
Bund (gesamt)					
Empfänger - Gesamt	268 42,14 %	64 10,06 %	278 43,71 %	26 4,09 %	636 100,00 %
Empfänger = AB	≤3 x %	5 20,83 %	14 58,33 %	≤3 x %	24 100,00 %
Empfänger = A	85 28,91 %	20 6,80 %	178 60,54 %	11 3,74 %	294 100,00 %
Empfänger = B	31 41,33 %	21 28,00 %	17 22,67 %	6 8,00 %	75 100,00 %
Empfänger = 0	150 61,73 %	18 7,41 %	69 28,40 %	6 2,47 %	243 100,00 %

Transplantation

Operation (nach OPS)

	Bund (gesamt)	
	n	%
Alle Transplantationen	N = 2.095	
OPS ¹⁵		
(5-528.1) Transplantation von Pankreas(gewebe): Transplantation eines Pankreassegmentes	0	0,00
(5-528.2) Transplantation von Pankreas(gewebe): Transplantation des Pankreas (gesamtes Organ)	66	3,15
(5-528.4) Transplantation von Pankreas(gewebe): Retransplantation eines Pankreassegmentes während desselben stationären Aufenthalts	0	0,00
(5-528.5) Transplantation von Pankreas(gewebe): Retransplantation des Pankreas (gesamtes Organ) während desselben stationären Aufenthalts	0	0,00
(5-555.0) Nierentransplantation: Allogen, Lebendspender	638	30,45
(5-555.1*) Nierentransplantation: Allogen, Leichenniere	1.441	68,78
(5-555.2) Nierentransplantation: Syngen	≤3	x
(5-555.5) Nierentransplantation: En-bloc-Transplantat	8	0,38
(5-555.6) Nierentransplantation: Retransplantation, allogen, Lebendspender während desselben stationären Aufenthalts	≤3	x
(5-555.7) Nierentransplantation: Retransplantation, allogen, Leichenniere während desselben stationären Aufenthalts	4	0,19
(5-555.8) Nierentransplantation: Retransplantation, En-bloc-Transplantat während desselben stationären Aufenthalts	0	0,00
(5-555.x) Nierentransplantation: Sonstige	7	0,33
(5-555.y) Nierentransplantation: N.n.bez.	0	0,00

¹⁵ Mehrfachnennung möglich

Einsatz eines Perfusionssystems

	Bund (gesamt)	
	n	%
Einsatz eines Perfusionssystems		
(0) nein	1.918	91,55
(1) ja, hypotherm	85	4,06
(2) ja, normotherm	0	0,00
(3) ja, hypotherm und normotherm	0	0,00

	Bund (gesamt)	
	n	%
Alle Transplantationen	N = 2.095	
Abbruch der Transplantation		
(0) nein	2.090	99,76
Organqualität zum Zeitpunkt der Transplantation		
1 = gut	1.952	93,40
2 = mittel	125	5,98
3 = schlecht	13	0,62
(1) ja	5	0,24

Kalte Ischämiezeit

	Bund (gesamt)
Verteilung (Minuten)	
Anzahl Nierentransplantationen mit Angabe von Werten ≥ 30 Minuten bis ≤ 1440 Minuten	2.060
Minimum	30,00
5. Perzentil	134,00
25. Perzentil	213,00
Median	530,00
Mittelwert	535,34
75. Perzentil	763,00
95. Perzentil	1.079,95
Maximum	1.427,00

Postoperativer Verlauf

	Bund (gesamt)	
	n	%
Alle nicht abgebrochenen Transplantationen	N = 2.090	
Komplikation nach Clavien-Dindo-Klassifikation		
(0) nein	1.400	66,99
(1) Blutungen, die nicht unter die Clavien-Dindo-Klassifikation Grad III, IV oder V fallen	67	3,21
(2) Infektionen, die nicht unter die Clavien-Dindo-Klassifikation Grad I, III, IV oder V fallen	53	2,54
(3) Grad III nach Clavien-Dindo (chirurgische, radiologische oder endoskopische Intervention)	303	14,50
(4) Grad IV nach Clavien-Dindo und nicht (nur) aufgrund von Dialysenotwendigkeit (lebensbedrohliche Komplikation)	37	1,77
(5) Grad IV nach Clavien-Dindo ausschließlich aufgrund von Dialysenotwendigkeit (lebensbedrohliche Komplikation)	16	0,77
(6) Grad V nach Clavien-Dindo (Tod)	14	0,67
(8) sonstige Komplikationen	108	5,17

	Bund (gesamt)	
	n	%
Transplantationen mit behandlungsbedürftigen (schweren) intra- oder postoperativen Komplikationen bei Angabe eines Grades nach Clavien-Dindo-Klassifikation	N = 476	
Art der behandlungsbedürftigen schweren intra- oder postoperativen Komplikation(en) ¹⁶		
Blutung	197	41,39
Reoperation erforderlich	242	50,84
sonstige Komplikation	258	54,20

¹⁶ Mehrfachnennung möglich

	Bund (gesamt)	
	n	%
Alle Patientinnen und Patienten	N = 2.060	
Funktionierendes Nierentransplantat bei Entlassung		
(0) nein	77	3,74
(1) ja	1.983	96,26

	Bund (gesamt)	
	n	%
Patientinnen und Patienten ohne funktionierendes Nierenimplantat bei Entlassung	N = 77	
postoperative Funktionsaufnahme des Transplantats		
(0) nein	59	76,62
(1) ja	18	23,38

	Bund (gesamt)	
	n	%
Alle Patientinnen und Patienten	N = 2.060	
Anzahl postoperativer intermittierender Dialysen bis Funktionsaufnahme		
ohne postoperative Dialyse	1.549	75,19
mit einer postoperativen Dialyse	187	9,08
mit mehr als einer postoperativen Dialyse	266	12,91

	Bund (gesamt)
Dauer der postoperativen kontinuierlichen Dialysen bis zur Funktionsaufnahme (Stunden)	
Anzahl Patientinnen und Patienten mit Angabe von Werten	2.001
Mittelwert	2,64
Median	0,00

	Bund (gesamt)	
	n	%
behandlungsbedürftige Abstoßung		
nein	1.879	91,21
ja, Niere	179	8,69
Abstoßung durch Biopsie gesichert		
nein	27	15,08
ja	152	84,92

Entlassung

	Bund (gesamt)
Kreatininwert i.S. (mg/dl)	
Anzahl Patientinnen und Patienten mit Funktionsaufnahme des Transplantats bis zur Entlassung und Angabe von Werten	1.983
Median	1,70
Mittelwert	1,93
Kreatininwert i.S. (μmol/l)	
Anzahl Patientinnen und Patienten mit Funktionsaufnahme des Transplantats bis zur Entlassung und Angabe von Werten	1.983
Median	150,28
Mittelwert	170,99

	Bund (gesamt)	
	n	%
Alle Patientinnen und Patienten	N = 2.060	
Entlassungsgrund (nach § 301 SGB V)		
(01) Behandlung regulär beendet	1.468	71,26
(02) Behandlung regulär beendet, nachstationäre Behandlung vorgesehen	528	25,63
(03) Behandlung aus sonstigen Gründen beendet	4	0,19
(04) Behandlung gegen ärztlichen Rat beendet	10	0,49
(05) Zuständigkeitswechsel des Kostenträgers	0	0,00
(06) Verlegung in ein anderes Krankenhaus	12	0,58
(07) Tod	20	0,97
(08) Verlegung in ein anderes Krankenhaus im Rahmen einer Zusammenarbeit ¹⁷	0	0,00
(09) Entlassung in eine Rehabilitationseinrichtung	13	0,63
(10) Entlassung in eine Pflegeeinrichtung	0	0,00
(11) Entlassung in ein Hospiz	0	0,00
(13) Externe Verlegung zur psychiatrischen Behandlung	0	0,00
(14) Behandlung aus sonstigen Gründen beendet, nachstationäre Behandlung vorgesehen	0	0,00
(15) Behandlung gegen ärztlichen Rat beendet, nachstationäre Behandlung vorgesehen	0	0,00
(17) Interne Verlegung mit Wechsel zwischen den Entgeltbereichen der DRG-Fallpauschalen ¹⁸	0	0,00
(22) Fallabschluss (interne Verlegung) bei Wechsel zwischen voll-, teilstationärer und stationsäquivalenter Behandlung	0	0,00
(25) Entlassung zum Jahresende bei Aufnahme im Vorjahr ¹⁹	0	0,00
(30) Behandlung regulär beendet, Überleitung in die Übergangspflege	≤3	x
nicht spezifizierter Entlassungsgrund ²⁰		
(1) ja	7	0,34

¹⁷ § 14 Abs. 5 Satz 2 BpflV in der am 31.12.2003 geltenden Fassung

¹⁸ nach der BpflV oder für besondere Einrichtungen nach § 17b Abs. 1 Satz 15 KHG

¹⁹ für Zwecke der Abrechnung - § 4 PEPPV

²⁰ z.B. unterjährig aufgenommene Entlassungsgründe (ebenfalls nach § 301-Vereinbarung)

Todesursache

	Bund (gesamt)	
	n	%
Im Krankenhaus verstorbene Patientinnen und Patienten	N = 20	
Todesursache		
(1) Infektion	9	45,00
(2) kardiovaskulär	6	30,00
(3) cerebrovaskulär	≤3	x
(4) Malignom	0	0,00
(8) andere	4	20,00
(9) unbekannt	0	0,00